

# Asimetrías territoriales en la publicación de revistas indexadas. Formas de distribución, concentración y circuitos del capital científico

**Territorial Asymmetries in the Publication of Indexed Journals. Forms of Distribution, Concentration, and Circuits of Scientific Capital**


**Assimetrias territoriais na publicação de periódicos indexados. Formas de distribuição, concentração e circuitos do capital científico**

 <https://doi.org/10.48162/rev.48.087>

**Gastón Berezagá**

Consejo Nacional de Investigaciones Científicas y Técnicas

Universidad Nacional de la Patagonia Austral  
Argentina

 <https://orcid.org/0000-0002-7025-9849>  
[gassbrez@gmail.com](mailto:gassbrez@gmail.com)

**Ilán Kalierof**

Universidad Nacional de San Juan  
Facultad de Ciencias Sociales  
Argentina

 <https://orcid.org/0009-0006-5521-2053>  
[ilan.kalirof@gmail.com](mailto:ilan.kalirof@gmail.com)

**Florencia Narvaez**

Universidad Nacional de San Juan  
Facultad de Ciencias Sociales  
Argentina

 <https://orcid.org/0009-0004-1211-5646>  
[nellyflorencianarvaez@gmail.com](mailto:nellyflorencianarvaez@gmail.com)

## Resumen

Este trabajo aborda la problemática de las asimetrías territoriales en torno a la circulación de saberes y a las capacidades científico-tecnológicas de las universidades nacionales, particularmente, aquellos indicadores relativos a la edición de revistas científicas arbitradas. Para ello se parte de una base de datos cuantitativa que toma como muestra las publicaciones periódicas de un total de 12 universidades distribuidas en todo el territorio argentino, considerando su tamaño y antigüedad.

De este relevamiento inicial sobre las revistas producidas, un total de 201 publicaciones periódicas, se analiza tendencias respecto a: 1) la capacidad editorial de las instituciones y la concentración de la producción; 2) su pertenencia y distribución en áreas disciplinarias; y 3) su inclusión en bases de indexación. A partir de una metodología de tipo objetivo/descriptivo, el entrecruzamiento de estas variables revela de qué maneras se distribuye este tipo de capital científico en el país, qué forma tiene el conocimiento producido y qué estrategias emplean los autores e investigadores para desplazarse en los diversos circuitos del conocimiento.

**Palabras clave:** Revistas arbitradas, Universidad estatal, Capital científico, Distribución y divulgación científica

### **Abstract**

In this article, we analyzed from a gender perspective and with a decolonial feminist epistemic approach; the impact that slavery had on the universe of white women. It reflects on how the models of hierarchization and oppression that supported this regime in the southern United States, were historically constructed. Taking the economic aspect of the slave market, are shown the relationships that were forged between women; mistresses and owners, with those people subjected to the slave trade. A history of slavery with a gender perspective makes possible to see how slaveholding women not only had the opportunity to witness the most brutal aspects of the regime, whether it be in public or private spaces, but also provides information about their active participation and the economic returns that they were able to obtain from it.

**Keywords:** Refereed journals, State University, Scientific capital, Scientific distribution and dissemination

### **Resumo**

Neste artigo, é analisado a partir de uma perspectiva de gênero e com uma abordagem epistêmica feminista decolonial; o impacto que a escravidão teve no universo das mulheres brancas. Reflete sobre como foram historicamente construídos os modelos de hierarquia e opressão que sustentaram este regime no sul dos Estados Unidos. Tomando o aspecto econômico do mercado de escravos, são mostradas as relações de venda que foram forjadas entre as mulheres; senhores e proprietários, sendo as pessoas submetidas ao tráfico de escravos. Uma história da escravatura com uma perspectiva de gênero permite perceber como as mulheres escravistas não só tiveram a oportunidade de testemunhar os aspectos mais brutais do regime, seja em espaços públicos ou privados, mas também fornece informações sobre a sua participação activa e os retornos económicos que conseguiram obter dele.

**Palavras chave:** Periódicos arbitrados, Universidade estadual, Capital científico, Distribuição e disseminação científica

## **1. Introducción**

El presente artículo surge con la intención de procesar e interpretar algunos de los datos recolectados por el Proyecto PISAC 2022 “Mapeando la heterogeneidad estructural y capacidades diferenciales de producción y circulación de conocimientos en Argentina (2022-2024): indicadores de espacialidad académica para la formulación de políticas de redistribución-fortalecimiento CTI, con enfoque

federal, multidisciplinar y de género”<sup>1</sup>. Esta investigación marco parte de un supuesto extendido en la literatura especializada del campo científico-universitario argentino el cual sostiene que, pese a ser considerado a nivel mundial como un “centro periférico”, presenta grandes niveles de asimetría en los niveles de producción y circulación del conocimiento entre sus instituciones, disciplinas y zonas geográficas: si bien las producciones de los docentes-investigadores circulan entre las diferentes zonas académicas, algunas lo hacen de forma marginal en ciertas regiones.

Tales desigualdades, que configuran las condiciones objetivas actuales del campo, son producto del desarrollo diferencial de instituciones, disciplinas y sus vinculaciones, y como tal, responden a un devenir histórico-institucional condicionado por la antigüedad, el emplazamiento geográfico, las capacidades científica-tecnológicas, las políticas propias y el impacto de las políticas públicas nacionales, los investigadores y sus trayectorias (afiliaciones institucionales, disciplinares, generación de redes, a las que se suma la variable de género), entre otros factores. En esta lógica, son las casas de estudio más antiguas y de mayor tamaño las que logran acumular mayores cuotas de prestigio diferencial, permitiendo que un conjunto limitado de instituciones concentre el grueso de los recursos materiales, de los agentes dedicados a la investigación y de los espacios dedicados al desarrollo de actividades CTI.

Dentro del mismo proyecto de investigación se han desprendido diferentes subcomisiones de trabajo, cada una con objetivos y dimensiones transversales. Particularmente, este escrito parte de una línea dedicada al trabajo, construcción e implementación de indicadores que permiten relevar la producción y circulación del conocimiento científico-técnico en universidades.

Con este acceso cuantitativo de alcance nacional, se busca aportar a la representación de una cartografía que refleja las asimetrías territoriales de las capacidades en ciencia, técnica e investigación (CTI) existentes y persistentes en el país, y algunas características estructurales de las instituciones universitarias seleccionadas, para confluir en un mismo proceso comparativo con fines descriptivos y explicativos.

En este sentido, son notables las asimetrías del desarrollo editorial, particularmente en niveles institucionales, territoriales e incluso disciplinares, según se profundiza posteriormente en este artículo. Para evidenciar de qué manera ocurre, se

---

<sup>1</sup> Dirigido por el Dr. Víctor Algañaraz, Res IF-2022-108544793-APN-DNPYP#MCT.

profundiza en las capacidades editoriales de una serie de universidades nacionales, particularmente en la producción de revistas científicas, su inserción en circuitos de difusión (a partir de los sistemas de indexación) y su procedencia disciplinar.

## 2. Notas conceptuales sobre la circulación del conocimiento

Estudios recientes destacan la centralidad del artículo científico y su publicación en revistas académicas como centro del desarrollo y la circulación del conocimiento, consolidándose como el principal eje de evaluaciones individuales e institucionales. A este recurso se le suma, asimismo, otros tipos de actividades de producción que las universidades nacionales ejecutan (tareas de investigación, de formación, de conformación de redes interinstitucionales, de difusión, de movilidad académica, entre muchas otras), y también se ven impactadas por el ámbito geográfico de su ejecución.

Este cambio en el paradigma del conocimiento científico implica un desplazamiento del foco de la internacionalización a la circulación y la interacción, prestando atención a la diversidad de escalas en las que se produce (Beigel, 2019). Este vuelco al formato de publicación conlleva la adopción de estilos de escritura, de agendas temáticas y de políticas editoriales que se refuerzan con el reconocimiento que hacen de ellos los diversos sistemas de indexación. Sin embargo, tales bases indexadoras e indicadores bibliométricos han servido para revelar cómo ciertas instituciones y disciplinas (en conjunción con idiomas particulares) fueron acumulando un capital científico diferencial (Castillo, 2023).

En este contexto, el Science Citation Index se erige como principal medidor de progreso dentro del Sistema Académico Mundial, y la publicación de artículos la forma básica de acumulación de capital científico, cuya potencia se maximiza según logre incorporarse a un circuito principal o *mainstream* de publicación (Beigel, 2018). Esta estructuración asiste a una distribución desigual del capital entre un “centro” establecido y un circuito “periférico” contrapuesto que se sostiene por una producción científica imitativa, pero de franco crecimiento, capaz de desarrollar estrategias propias, plataformas de indexación y repositorios que la motorizan, complejizando, además, las relaciones centro-periferia. Así, además del circuito principal, pueden detectarse otros (Beigel y Salatino, 2015):

- a. Circuitos transnacionales, que surgen como alternativa al *mainstream*, pero bajo reglas similares.

- b. Circuitos regionales, que se componen principalmente por producciones de universidades y agencias públicas, muchas de ellas latinoamericanas, que le otorgan una fuerte impronta pública-estatal.
- c. Circuitos locales, que suelen no adecuarse a los estándares regionales (y por lo tanto tampoco están integrados en redes de indexación), pero tienden a reflejar una agenda científica nacional.

La existencia de estos circuitos revela las capacidades productivas y la relevancia del conocimiento científico en aquellos sectores denominados periféricos (Beigel, 2016), al mismo tiempo que permite señalar las condiciones en las cuales los autores, los docentes-investigadores, adaptan y realizan sus investigaciones, desplegando estrategias particulares para transitar entre los diversos ámbitos (Salatino, 2018). Esta situación acarrea otra serie de complejidades y tendencias (Castillo, 2021) como la búsqueda de propuestas alternativas de evaluación de las carreras del investigador que reconozcan la publicación local fuera del circuito *mainstream*; la aparición del acceso libre como forma de aumentar el alcance e impacto de las publicaciones por fuera del circuito principal, aumentando su accesibilidad mediante el rechazo al sistema de suscripción paga; o la promoción de la citación exógena como forma de visualizar y posicionar a autores periféricos fuera del ámbito territorial.

### 3. Metodología

Para este estudio de caso (Marradi, Archenti y Piovani, 2007) contamos con una base de datos de las revistas científicas-académicas editadas en una serie de doce universidades nacionales seleccionadas de forma *ad hoc* a partir de un triple criterio de diversidad: localización geográfica, antigüedad y perfil de sus capacidades CTI preexistentes<sup>2</sup>. Dichas instituciones son: Universidad Nacional de Córdoba (UNC); Universidad de Buenos Aires (UBA); Universidad Nacional del Litoral (UNL); Universidad Nacional de Cuyo (UNCuyo); Universidad Nacional del Sur (UNS); Universidad Nacional de Jujuy (UNJu); Universidad Nacional de Misiones (UNaM); Universidad Nacional de Salta (UNSa); Universidad Nacional de San Juan (UNSJ); Universidad Nacional de la Patagonia San Juan Bosco (UNPSJB); Universidad Nacional de la Patagonia Austral (UNPA); y Universidad Nacional Arturo Jauretche (UNAJ) (ver Figura 1).

---

<sup>2</sup> Este relevamiento cuenta también con información sobre la composición autoral del último número de cada revista, clasificados según su procedencia (de la misma universidad, de la región o del extranjero), variable *ad hoc* que permite una lectura profunda de casos específicos abordados en apartados posteriores.

Figura 1: Síntesis y clasificación de los casos relevados

Institución	Tamaño	Región	Año de creación
UN Córdoba	Grande	Centro	1613
U de Buenos Aires	Grande	Gran Buenos Aires	1821
UN Litoral	Grande	Centro	1919
UN Cuyo	Mediana	Cuyo	1939
UN del Sur	Mediana	Pampeana	1950
UN Jujuy	Mediana	Noroeste	1972
UN Misiones	Mediana	Litoral	1973
UN Salta	Mediana	Noroeste	1973
UN San Juan	Mediana	Cuyo	1973
UN Patagonia San Juan Bosco	Mediana	Patagonia	1980
UN Patagonia Austral	Pequeña	Patagonia	1994
UN Arturo Jauretche	Pequeña	Gran Buenos Aires	2009

Fuente: Elaboración propia en base a datos del proyecto PISAC detallado en la Nota al pie 1.

Dicho banco de datos se construyó mediante la instrumentalización de “indicadores institucionales” sociológico-estadísticos de un dispositivo propio de la subcomisión, resultado de la articulación de dos manuales dedicados a las cuestiones de la vinculación Universidad-Sociedad, la comunicación pública de la ciencia, la producción científica publicada y las agendas de investigación: el “Manual Iberoamericano de Indicadores de Vinculación de la Universidad con el Entorno Socioeconómico. Manual de Valencia” (2017) y el “Manual de Cuyo” (Beigel y Algañaraz, 2020; Abarzúa et al., 2021). Este paso consistió en la implementación de un modelo relacional de indicadores capaces de aportar una visión de las escalas geográficas de interacción y la circulación del conocimiento generado en cada universidad; interesan en esta ocasión aquellas dimensiones relacionadas sobre las capacidades de edición científica.

El presente trabajo indaga la mencionada base de datos sobre un total de 201 de revistas científicas arbitradas: a partir de un planteo metodológico de tipo objetivo/descriptivo se caracterizan los modos por medio de los cuales circula y se concentra la edición de estas publicaciones.

Estas producciones son vinculadas con diferentes variables:

- Un primer eje de análisis conecta las revistas con las universidades caso encargadas de su edición, para describir de qué formas se concentra esta forma de capital científico, y en qué regiones del país. La clasificación de regiones toma como referencia la propuesta de la Secretaría Ejecutiva de los Consejos Regionales de Planificación de la Educación Superior (CPRES), con algunas modificaciones en sus denominaciones: Gran Buenos Aires, Centro, Cuyo, Noroeste, Pampeana, Litoral y Patagonia.
- Un segundo eje se concentra en las disciplinas en las que se especializan, para comprobar qué áreas cuentan con mayor desarrollo dentro de la academia. Se adopta para ello la clasificación empleada por el sistema Sistema Integral de Gestión y Evaluación (SIGEVA)<sup>3</sup>: “Ciencias Sociales”, “Humanidades”, “Ciencias Médicas y de la Salud”, “Ingenierías y Tecnologías”, “Ciencias Agrarias” y “Ciencias Naturales y Exactas”.
- Un tercer eje observa la presencia de estas publicaciones en siete bases indexadoras (Web of Science [WoS - Clarivate], Scopus, DOAJ, RedALyC, Scielo, Núcleo Básico CAICYT y Latindex) con el objetivo de describir los modos diferenciales de participación en los distintos ámbitos de circulación, es decir, el circuito *mainstream*, el transnacional, el regional y/o el local.

## 4. Análisis de tendencias en la producción de revistas arbitradas

### 4.1. Desarrollo regional

Inicialmente, abordaremos el aspecto regional de las publicaciones, vinculando universidades con siete regiones geográficas del país (ver Figura 2).

---

<sup>3</sup> El Sistema Integral de Gestión y Evaluación (SIGEVA) es un conjunto de aplicaciones informáticas dedicadas a ordenar y sistematizar los antecedentes académicos de los investigadores nucleados dentro del Consejo Nacional de Investigaciones Científicas y Técnicas (CONICET).

Figura 2: Concentración de publicaciones por región

Región	Cantidad de publicaciones (Total de 201 revistas)	Porcentaje
Gran Buenos Aires (UBA + UNAJ)	93	46%
Centro (UNC + UNL)	57	28%
Cuyo (UNCuyo + UNSJ)	26	13%
Noroeste (UNJu + UNSa)	8	4%
Pampeana (UNS)	7	4%
Litoral (UNaM)	5	2%
Patagonia (UNPSJB + UNPA)	5	2%

Fuente: Elaboración propia en base a datos del proyecto PISAC detallado en la Nota al pie 1.

Este entrecruzamiento revela a la región del Gran Buenos Aires como principal promotor de revistas científicas arbitradas (casi la mitad, el 46%), espacio en el que confluyen diversos factores favorables. Primero, la presencia de una universidad de gran tamaño y amplia trayectoria, la UBA, a la que se suma otra mediana (la menor de ellas si consideramos su poca antigüedad), la UNAJ, que suma una cantidad considerables de publicaciones al compararse con otras instituciones de dimensiones similares (seis, contra otras que editan entre dos y cinco), y más aún si se tiene en cuenta su reciente fundación (año 2009). Segundo, la alta densidad poblacional y la centralidad de la vida política/burocrática que tiene la Ciudad de Buenos Aires dentro del país, elementos que facilitan la presencia de una alta masa de investigadores.

En segundo lugar, se encuentra la región Centro, la cual contiene a las dos grandes universidades consideradas restantes, la UNC y la UNL, con una cantidad menor de publicaciones (el 28%). Estas instituciones, además de presentar cercanía geográfica con el Gran Buenos Aires, se asientan en populosas capitales como Córdoba y Santa Fe, en provincias que conforman parte del corazón económico productivo del país. La conjunción de estos elementos podría favorecer las fuentes de financiación y la aparición de una mayor cantidad de investigadores.

El tercer puesto lo asume la región de Cuyo, cuya producción (el 13%) se da en dos universidades medianas, la UNCuyo y la UNSJ, duplicando la productividad de las cuatro regiones restantes combinadas.

El Noroeste, la Pampeana, el Litoral y la Patagonia presentan una producción incipiente y equilibrada y coinciden además en su posición periférica y/o alejada del



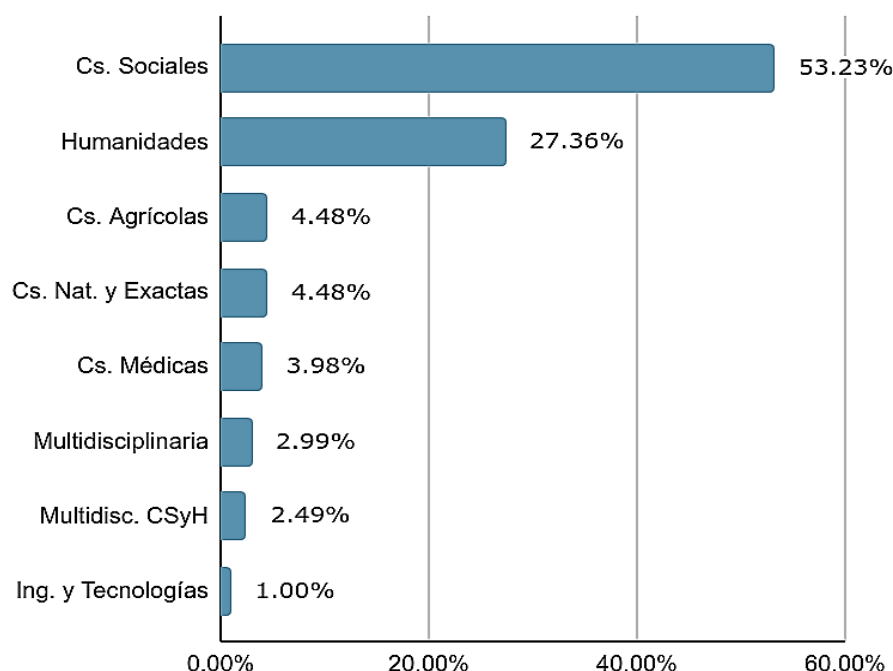
corazón productivo del país. Cada una cuenta con cinco a ocho revistas científicas que suman 25 unidades, el 12% del total de publicaciones.

En este sentido podemos argumentar la existencia de una articulación histórica entre crecimiento poblacional y tamaño institucional, que deviene posteriormente en el desarrollo de las capacidades de edición.

## 4.2. Desarrollo disciplinar en el ámbito geográfico

Este segundo momento es dedicado a las disciplinas en las cuales se desempeñan estas publicaciones arbitradas. En esta línea, los valores coinciden en mostrar una predominancia de las “ciencias blandas”, categoría que aglutina a las “Ciencias Sociales”, contenedora de 107 revistas (53%), y a las “Humanidades”, con 55 unidades (27%), el 81% del total (83% si consideramos aquellas que presentan como área del conocimiento la “Multidisciplinariedad en CSyH”). A una considerable distancia se encuentran las áreas restantes: aquellas contribuciones en materia de las “Ciencias Agrícolas” y las “Ciencias Naturales y Exactas” componen un 4% cada una, las “Ciencias Médicas y de la Salud” un 4% mientras que las “Ingenierías y tecnologías” otro 1% del total. El 3% restante lo ocupan aquellas publicaciones que se describen como “Multidisciplinarias” (ver Figura 3).

Figura 3. Porcentaje de áreas de conocimiento abordadas por las revistas científicas



Fuente: Elaboración propia en base a datos del proyecto PISAC detallado en la Nota al pie 1.

De ello, se puede argumentar que las distribuciones expuestas pueden estar relacionadas a la circulación endógena de las “ciencias blandas”, en contraste a las “duras” que se orientan a circuitos internacionales en idioma inglés. En este sentido, los agentes encargados de la producción de conocimientos referentes a las “Ingenierías y Tecnologías”, las “Ciencias Exactas y Naturales”, las “Ciencias Médicas y de la Salud” y las “Ciencias Agrícolas”, adoptan como estrategia preferencial la publicación en revistas extranjeras ya consolidadas en el circuito *mainstream*.

Figura 4. Cantidad de revistas por región y su distribución en disciplinas  
(Las etiquetas “Multidisciplinarias” y “Multidisciplinarias CSyH” han sido combinadas)

(Universidad) Región	Ciencias Sociales	Humanidades	Ciencias Naturales y Exactas	Ciencias Agrícolas	Ciencias Médicas y Salud	Ingeniería y Tecnología	Multidis- ciplinarias	Total
UBA	53	20	2	3	3	1	5	87
UNAJ	5	0	0	0	1	0	0	6
<b>Gran Bs.As.</b>	<b>58</b>	<b>20</b>	<b>2</b>	<b>3</b>	<b>4</b>	<b>1</b>	<b>5</b>	<b>93</b>
UNC	17	14	1	1	3	0	2	38
UNL	9	5	2	2	0	0	1	19
<b>Centro</b>	<b>26</b>	<b>19</b>	<b>3</b>	<b>3</b>	<b>3</b>	<b>0</b>	<b>3</b>	<b>57</b>
UNCuyo	5	12	1	1	1	0	1	21
UNSJ	4	1	0	0	0	0	0	5
<b>Cuyo</b>	<b>9</b>	<b>13</b>	<b>1</b>	<b>1</b>	<b>1</b>	<b>0</b>	<b>1</b>	<b>26</b>
UNJu	1	1	0	1	0	0	0	3
UNSa	4	1	0	0	0	0	0	5
<b>Noroeste</b>	<b>5</b>	<b>2</b>	<b>0</b>	<b>1</b>	<b>0</b>	<b>0</b>	<b>0</b>	<b>8</b>
UNS	3	1	2	0	0	1	0	7
<b>Pampeana</b>	<b>3</b>	<b>1</b>	<b>2</b>	<b>0</b>	<b>0</b>	<b>1</b>	<b>0</b>	<b>7</b>
UNaM	3	0	0	1	0	0	1	5
<b>Litoral</b>	<b>3</b>	<b>0</b>	<b>0</b>	<b>1</b>	<b>0</b>	<b>0</b>	<b>1</b>	<b>5</b>
UNPSJB	2	0	1	0	0	0	0	3
UNPA	1	0	0	0	0	0	1	2
<b>Patagonia</b>	<b>3</b>	<b>0</b>	<b>1</b>	<b>0</b>	<b>0</b>	<b>0</b>	<b>1</b>	<b>5</b>

Fuente: Elaboración propia en base a datos del proyecto PISAC detallado en la Nota al pie 1.

Ahora al profundizar en el desarrollo diferencial de disciplinas según los espacios geográficos, aparece en la edición de revistas como generalidad (y reiterando lo mencionado anteriormente) el claro predominio, y en orden, de las “Ciencias Sociales” y de las “Humanidades”, exceptuando el caso de Cuyo donde se invierte esta tendencia con la superioridad de las “Humanidades” gracias a una diferencia mínima (ver Figura 4, sobre estas líneas). En esta comparativa, son llamativas las cifras que registra el Gran Buenos Aires, donde la producción dedicada a las “Ciencias Sociales” casi triplica a las “Humanidades” (el resto de las regiones muestran una diferencia mucho menor). Como última referencia a las “ciencias blandas” se puede mencionar la falta de revistas dedicadas a las “Humanidades” en el Litoral y la Patagonia, zonas con una producción notablemente menor.

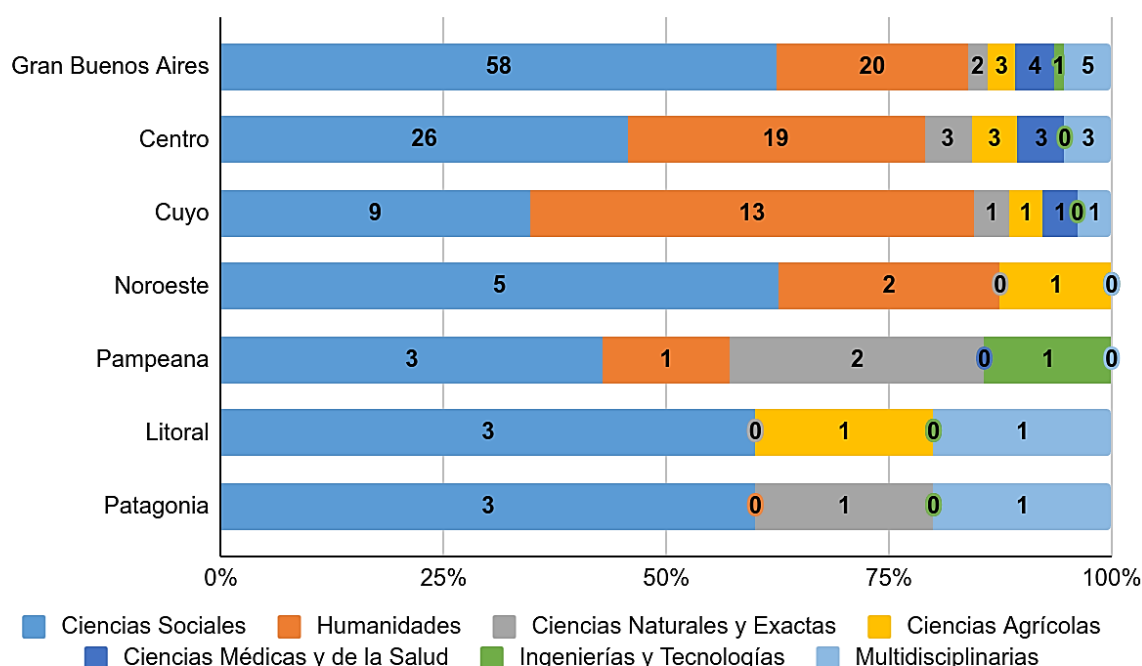
Al profundizar en valores específicos de cada región es posible mencionar que: en el Gran Buenos Aires las “Ciencias Sociales” predominan con el 62%, seguido de las “Humanidades” con el 22% (gracias al aporte de la UBA, ya que la UNAJ no presenta revistas dedicadas en esta área); en el Centro, las mismas disciplinas acaparan el 46% y el 33% respectivamente (el 79% combinado); en Cuyo, las dos instituciones (ambas de tamaño mediano) muestran asimetrías entre ellas, en UNCuyo prevalecen las “Humanidades” (el 46%), mientras que en UNSJ lo hacen las “Ciencias Sociales” (con el 80%); el resto de las regiones no publican más de ocho revistas cada una, y en sus valores combinados solo hay 14 publicaciones dedicadas a las “Ciencias Sociales” (el 56%).

Respecto a las otras áreas del conocimiento (ver Figura 5, página siguiente), las regiones del Gran Buenos Aires y el Centro concentran el grueso de las revistas dedicadas a las “Ciencias Agrícolas” con tres artículos cada una (de los nueve totales). La proliferación de estas tiene un valor particular al editarse en zonas caracterizadas por la fuerte producción agropecuaria. Por otro lado, las únicas revistas de “Ingenierías y Tecnologías” aparecen en el Gran Buenos Aires y la región Pampeana, publicadas por instituciones de la Provincia de Buenos Aires (la UBA y la UNS en la ciudad de Bahía Blanca). Finalmente, las “Ciencias Médicas y de la Salud” solo se ven desarrolladas en tres regiones (y cuatro universidades), Gran Buenos Aires (UBA y UNAJ), Centro (UNC) y Cuyo (UNCuyo), y con cifras pequeñas que oscilan entre una y cuatro revistas.

En este marco, Gran Buenos Aires es la única región con revistas arbitradas en todas las disciplinas, logro alcanzado únicamente por una sola institución, la UBA. Ella y otras dos, Centro y Cuyo, poseen la mayor diversidad de publicaciones, editando revistas en al menos cinco de las seis disciplinas principales. Estas zonas

se ubican geográficamente en una latitud similar dentro del país, lo que revela una concentración de la producción en el centro, que disminuye en dirección norte y sur. Tal situación muestra una conexión con el año de creación de las universidades estudiadas: las instituciones más noveles están alejadas de este centro, primero hacia el norte (entre 1972 y 1973), y luego hacia el sur (entre 1980 y 1994)<sup>4</sup>. Si bien no es parte de los objetivos o alcances de este trabajo, es posible hipotetizar que el desarrollo de la amplitud disciplinar del centro geográfico tenga como causas, en el caso de la UBA, su antigüedad y su emplazamiento sobre un territorio con una variedad de recursos humanos y agrícolas a su disposición, mientras que, para las universidades de la región de Cuyo, su posición de nexo sur-norte entre la región patagónica y el noroeste, y oeste-este entre Chile y el sector agrícola argentino. De ello, las instituciones universitarias ancladas en este espacio geográfico poseen una mayor trayectoria de desarrollo de sus capacidades institucionales.

Figura 5. Gráfico de distribución de la edición de revistas entre regiones y disciplinas



Fuente: Elaboración propia en base a datos del proyecto PISAC detallado en la Nota al pie 1.

<sup>4</sup> Un caso particular aparece con la incorporación de la Universidad Nacional Arturo Jauretche (UNAJ) fundada en el año 2009, como parte de una política estatal dedicada a la fundación de nuevas instituciones dentro de la Provincia de Buenos Aires.

### 4.3. Bases indexadoras y circulación del conocimiento

En este apartado se detallan las tendencias de circulación de las publicaciones estudiadas, a partir del análisis desagregado de sus participaciones en diferentes bases indexadoras seleccionadas a partir de un criterio escalar:

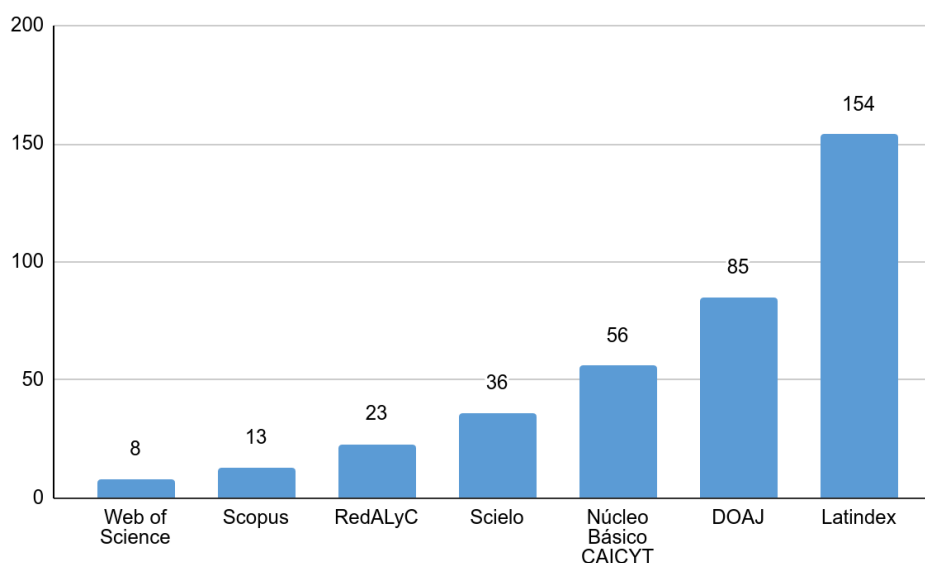
- a. Circuito *mainstream*, dentro del cual son consideradas las bases de Web of Science (WoS - Clarivate) y Scopus.
- b. Circuito transnacional, integrado por repositorios y redes que surgieron como alternativas al circuito principal, en este caso la base de DOAJ, caracterizada por adoptar el criterio de acceso abierto.
- c. Circuito regional (latinoamericano), que también adopta el acceso abierto, pero que, al contener la producción de universidades y agencias públicas lo hace una impronta pública-estatal, en este caso Scielo, RedALyC y Latindex.
- d. Circuito nacional, dentro del cual se considera a las revistas indexadas en el Núcleo Básico CAICYT.
- e. Circuito local, integrado primordialmente por revistas sin indexación.

En una primera instancia, del total de 201 revistas, solo 8 de ellas (el 4%) no disponen información acerca de su indexación; de las 193 (96%) que sí lo hacen, 19 (9%) confirman no estar registradas en ninguna base. Al profundizar el análisis de las publicaciones indexadas y su clasificación disciplinar, es posible señalar que dentro de las llamadas “ciencias blandas”, el porcentaje de revistas que no poseen indexación es del 8%, valor que asciende a 24% en aquellas orientadas a las “ciencias duras”.

Al considerar cantidades totales de revistas y las bases en las que se inscriben, es posible notar: primero, una inclinación mayoritaria hacia el circuito regional que se manifiesta en la indexación en Latindex, con 154 publicaciones (80%); segundo, la inclusión en DOAJ y la participación en un circuito transnacional de acceso abierto, con 85 publicaciones (44%); y tercero, su presencia dentro del Núcleo Básico - CAICYT, base que contiene un 30% de publicaciones y compone el circuito nacional. Si bien RedALyC y Scielo forman parte del circuito regional latinoamericano, existe una disparidad con relación al registro en Latindex: solo el 12% y 18%, respectivamente, de las revistas se indexan en ellos. En último lugar se encuentran Scopus y Web of Science, posición que puede vincularse con la necesidad de las “ciencias duras” de incorporarse al circuito *mainstream*, perjudicando la búsqueda de figurar en estas bases (ver Figura 6).

En términos particulares, la UNAJ es la única universidad (entre las relevadas) que no ha registrado ninguna de sus publicaciones a una base indexadora, decisión que puede revelar un perfil institucional abocado al circuito local.

Figura 6. Revistas registradas por base indexadora  
(Las revistas que indexadas en más de una base suman múltiples entradas)



Fuente: Elaboración propia en base a datos del proyecto PISAC detallado en la Nota al pie 1.

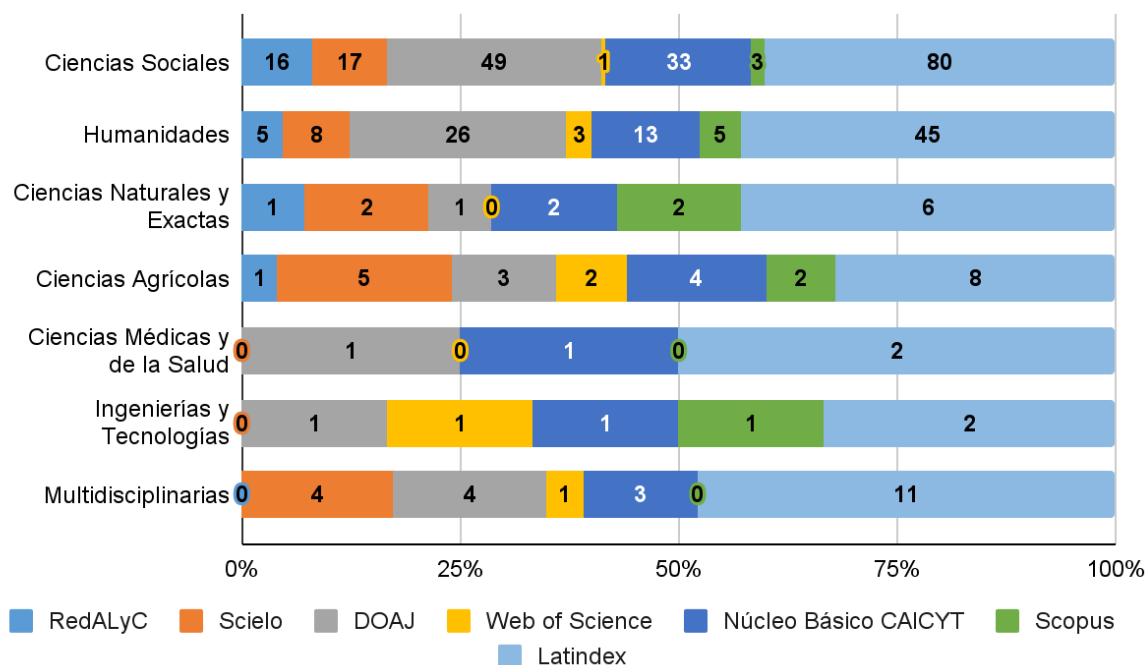
Al considerar el aspecto disciplinar de las adscripciones dentro de las bases indexadoras, emergen otras asimetrías. En efecto, el área de las “Ingenierías y Tecnologías” solo anota dos revistas, una proveniente de la UBA y otra de la UNS: la primera se encuentra agregada a DOAJ y el Núcleo Básico - CAICYT, mientras que la segunda en Web of Science, Scopus y Latindex. Esta situación refuerza la idea de una preferencia dentro de la disciplina por la publicación en revistas internacionales ya consolidadas, en detrimento de la producción o participación en espacios de publicación nacionales o regionales.

Por su parte, las “Ciencias Naturales y Exactas” muestran un mayor volumen de revistas propias, y una mayor heterogeneidad en torno a los circuitos en los que participa. A excepción de Web of Science, las publicaciones están vinculadas a todas las bases y de manera equitativa, pero con una mayoría en Latindex (siendo una característica mayoritaria en revistas y áreas disciplinares). Casos singulares son la UNC y la UNPSJB con revistas que no poseen indexación, conformando así circuitos locales. Por último, destacan tres revistas que escogen a Latindex como única base de indexación.

El área de las “Ciencias Agrícolas” también registra revistas en todas las bases en análisis: 4 de ellas ingresan al circuito principal, 2 en Web of Science y otras 2 en Scopus; otras 8 a bases como Scielo (con 5) y DOAJ (con 3), incorporándose al circuito regional; mientras, en la misma sintonía, casi la totalidad de las publicaciones (8 de 9) se incluyen en Latindex. En comparación con otras áreas de las “ciencias duras”, esta presenta un amplio vínculo con el circuito nacional (expresado en la base del Núcleo Básico - CAICYT) a través de 4 revistas; se puede intuir que el motivo sea la temática ligada al medio productivo local y sus demandas específicas.

Las “Ciencias Médicas y de la Salud” comparten un fuerte anclaje con el medio local, como cuenta de ello se puede mencionar la cantidad considerable de revistas que no poseen indexación en las bases analizadas (6 de 8 revistas). Una de ellas, producida en la UNC, se inserta en diversos circuitos y escalas, al encontrarse indexada en DOAJ, Latindex y el Núcleo Básico-CAICYT.

Figura 7. Cantidad de revistas científicas por área disciplinar y base indexadora. Valores absolutos y relativos



Fuente: Elaboración propia en base a datos del proyecto PISAC detallado en la Nota al pie 1.

En cuanto a las revistas “Multidisciplinarias” (que abrirán diálogo entre las áreas anteriores), es destacable su ausencia en las bases que componen el circuito *mainstream*, como también a Latindex. Al mismo tiempo, las participaciones en las bases DOAJ y Scielo resultan de dos revistas particulares: la primera de la

UNaM, y la segunda de la UNL, editada en conjunción con la Universidad de la República (Uruguay) (también presente en el Núcleo Básico CAICYT), destaca por una composición autoral en su último número exclusivamente latinoamericana.

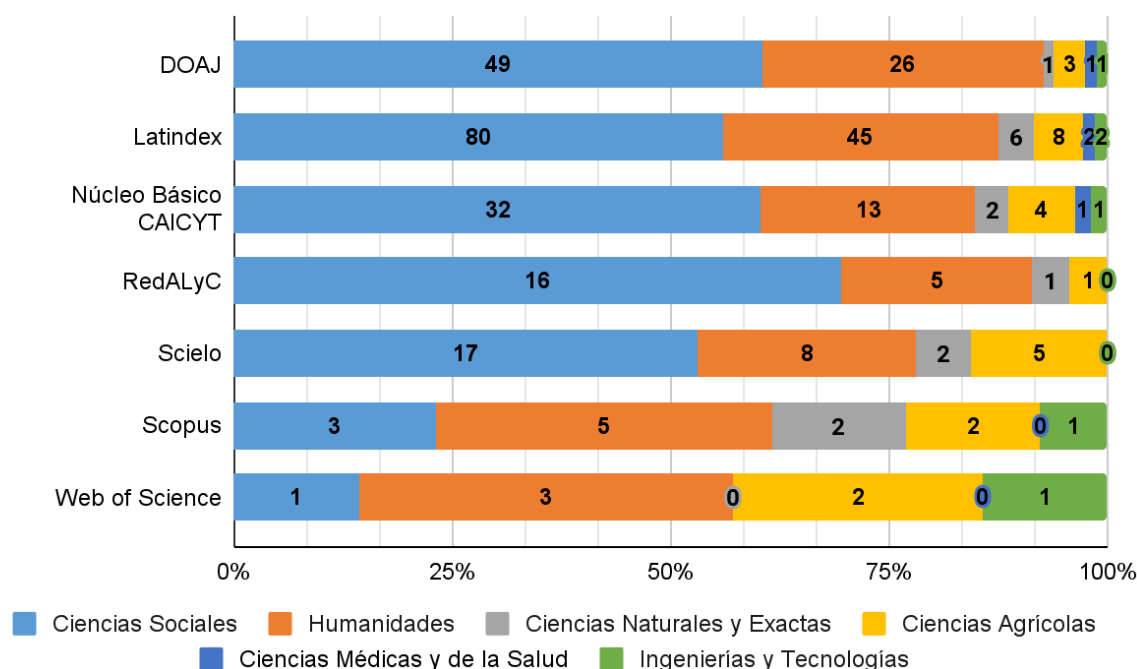
El detalle cuantitativo de este análisis puede observarse en la Figura 7 (página anterior).

Por su parte, las “Ciencias Sociales” y las “Humanidades” introducen un mayor volumen de revistas en comparación con aquellas reunidas bajo la etiqueta de “ciencias duras”. Al mismo tiempo, las distribuciones relativas en las diferentes bases de indexación resultan similares entre ambas disciplinas: las publicaciones presentes en el circuito principal son escasas, apenas una revista (proveniente de la UNL, inserta en las “Ciencias Sociales”) es registrada en Web Of Science, la cual posee además un elevado número de autores latinoamericanos y extranjeros en su último número (15 contra 2 provenientes de la misma universidad). Scopus incluye a 3 revistas de las “Ciencias Sociales” (1 de la UBA y 2 de la UNC), las cuales comparten además una composición autoral exógena. Las revistas vinculadas a las “Humanidades” tienen mayor presencia en el circuito *mainstream*, en términos absolutos y relativos, ya que alcanza la cifra de tres revistas indexadas en Web of Science (una proveniente de la UBA, otra de la UNC y una última de la UNL), y cinco en Scopus (tres de la UBA, una ya considerada en WoS, otra de la UNL y una más en la UNCuyo). Respecto a estas disciplinas, es destacable que las pocas publicaciones incluidas en el circuito principal son editadas en las universidades clasificadas como “grandes”, a excepción de la UNCuyo, cuyo tamaño es “mediano”.

La distribución entre bases indexadoras y disciplinas puede observarse de modo gráfico en la Figura 8.



Figura 8. Cantidad de revistas científicas según indexación y área disciplinar. Valores absolutos y relativos



Fuente: Elaboración propia en base a datos del proyecto PISAC detallado en la Nota al pie 1.

En razón de la circulación transnacional, considerada a partir de la indexación en DOAJ, estas áreas presentan mayor dominio: en efecto, aproximadamente entre el 25% y el 30% de las revistas se encuentran incluidas en dicha base. Estos valores fortalecen la idea de que, en la búsqueda de la publicación internacional, las “ciencias blandas” desarrollan circuitos alternativos de acceso abierto que favorezcan su movimiento por fuera de espacios monopolizados por instituciones, disciplinas e idiomas (Beigel y Bekerman, 2019). En la misma discusión, DOAJ ha mostrado mayor permeabilidad a producciones provenientes de las “Ciencias Sociales” y las “Humanidades” (Castillo, 2023).

Con valores similares, bases como RedALyC y Scielo exhiben una inclusión marginal de revistas dedicadas a las “ciencias duras”. Si se considera lo descrito previamente sobre la base DOAJ, es posible reafirmar la idea de que la edición de publicaciones científicas se vincula en mayor medida a los circuitos transnacionales que con las bases indexadoras de mayor reconocimiento en el circuito regional latinoamericano<sup>5</sup>. En concreto, las distribuciones relativas de las “Ciencias Sociales” y las “Humanidades” son similares, oscilando entre el 15% y el 10% respectivamente.

<sup>5</sup> Investigaciones previas sobre publicaciones de artículos científicos a partir de bases indexadoras y docentes-investigadores (Castillo, 2023), revelan entre sus resultados que la base RedALyC es permeable en mayor medida a las Ciencias Sociales y Humanidades que su par regional, Scielo.

En el caso de Latindex, la base incluye una gran masa de revistas dedicadas a las áreas “blandas”, un 40% aproximado, proporciones que se pronuncian en las “Ciencias Naturales y Exactas” y las “Ciencias Agrícolas”: cabe recordar que hay al menos una publicación registrada por cada disciplina. Si bien es posible observar aquí un menor impacto relativo de las “ciencias duras”, es a causa de la presencia en múltiples bases. El alto volumen de registros de Latindex introduce preguntas sobre las condiciones y requisitos para la indexación de revistas (cuestión que este trabajo no profundiza), factor que podría ser relevante en su conversión como plataforma transversalmente preferencial.

Dentro del Núcleo Básico - CAICYT, se registra una cantidad considerable de revistas, cuya distribución y proporciones se asemejan a las bases previamente mencionadas (DOAJ y Latindex). Estas similitudes permiten reconocer que los circuitos locales pueden tender a la reproducción de tendencias y estándares típicos del *mainstream* (en donde prevalecen las “ciencias duras”), y replicar su relación con respecto a las “Ciencias Sociales” y las “Humanidades” que, por desarrollar alternativas de reconocimiento a nivel regional, no ven necesidad de incluirse allí.

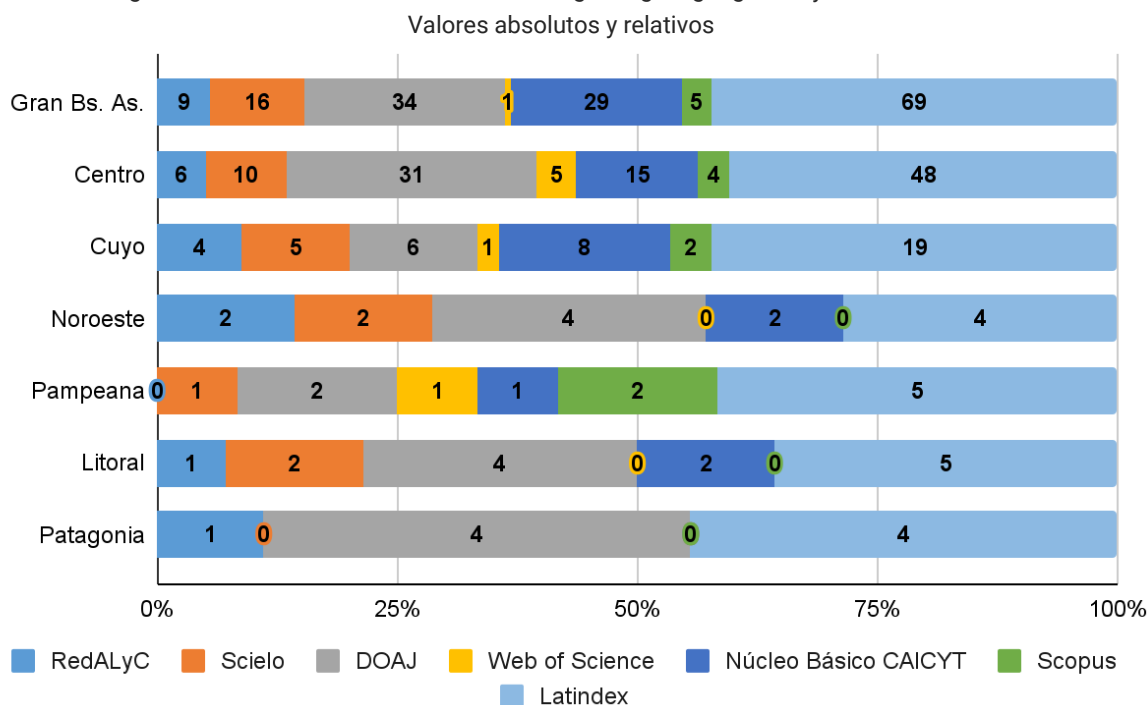
#### **4.4. La incorporación diferencial de las distintas regiones en las bases indexadoras**

En el presente apartado se entrecruzan los registros de las bases indexadoras con la producción regional, con la finalidad de describir los modos diferenciales de participación dentro del campo científico-universitario nacional. En cuanto a la participación en el circuito principal (Web of Science y Scopus), están ausentes el Noroeste, el Litoral y la Patagonia: estas regiones ocupan así una posición doblemente periférica, respecto al Sistema Académico Mundial y al campo nacional. Para profundizar en este aspecto, se podría analizar otras variables como las publicaciones de los docentes-investigadores radicados en ellas. Las regiones de Cuyo y la Pampeana poseen, en términos absolutos, la misma cantidad de revistas en las bases *mainstream* (3 unidades), sin embargo, la participación de Cuyo en términos relativos es menor: un 7%, contra el 25% registrado por la Pampeana (el motivo es simplemente una mayor capacidad editorial). Otro elemento que destaca de ellas es su presencia relativa en diversos circuitos, con proporciones similares a las de regiones desarrolladas como el Gran Buenos Aires y el Centro, situación que admite la existencia de un leve pero sostenido vínculo del campo nacional con el circuito internacional científico. De todas, es la región Centro la que posee mayor participación en el *mainstream*, con 9 indexaciones (5 en las

bases de Web of Science, 4 en las de Scopus). Las distribuciones descritas pueden observarse de manera gráfica a través de la Figura 9 (página siguiente).

Respecto a las participaciones dentro de la base DOAJ, existe paridad en términos absolutos entre las regiones de Cuyo (con 6 indexaciones), Noroeste, Litoral y Patagonia (con 4 cada una), y levemente por debajo la Pampeana con 2 registros. En cuanto a valores relativos, la Patagonia posee la mitad de sus publicaciones consideradas dentro de esta base; siguen el Noroeste y el Litoral con el 30% de sus publicaciones indexadas; y en último lugar Cuyo, pero a causa de su favoritismo por otras bases. Las regiones del Centro y el Gran Buenos Aires poseen un mayor volumen de revistas incluidas en DOAJ, 31 y 34, respectivamente (en términos relativos la participación del Centro es mayor). De esta forma es que todas las regiones logran vincularse a un circuito transnacional y a través de varias disciplinas: estas circunstancias pueden deberse a la dificultad para participar del ámbito *mainstream*, y la subsecuente búsqueda de alternativas de circulación.

Figura 9. Cantidad de revistas científicas según región geográfica y base indexadora.



Fuente: Elaboración propia en base a datos del proyecto PISAC detallado en la Nota al pie 1.

En la misma sintonía, el vínculo de las ediciones de revistas científicas con Latindex es transversal a todas las regiones del campo científico-universitario. Nuevamente, se observan distribuciones similares a las trabajadas en apartados previos. En este caso, destaca la región de Cuyo por poseer mayor participación relativa que otras

regiones periféricas del campo. En cuanto a las bases de RedALyC y Scielo, se observa que la relación con el conjunto de regiones analizadas es relativamente baja con relación al resto, superando únicamente a las bases del circuito mainstream. Específicamente, las participaciones menores se encuentran en las regiones Pampeana y Patagónica, con sólo una publicación indexada en Scielo, la primera, y RedALyC, la segunda. Por último, la distribución de mayor peso relativo es la de la región Noroeste, y Cuyo en términos absolutos.

La circulación de tipo nacional, representada aquí por el Núcleo Básico CAICYT, no aparece con la frecuencia de otras en la distribución regional. De hecho, es llamativa la ausencia de la región patagónica en esta base indexadora, tanto como el único registro de la región Pampeana. A la vez, las regiones de Noroeste y Litoral indican únicamente dos registros cada una. Estas cantidades ascienden al observar las regiones de Cuyo, Centro y Gran Bs. As. Por ello, y considerando lo expuesto a lo largo del artículo, es posible indicar que la construcción de una base nacional de indexación tiende a reproducir lógicas de concentración de capacidades editoriales en regiones geográficas centrales del campo científico-universitario nacional. En el siguiente apartado se retoman ésta y otras reflexiones acerca de las capacidades editoriales de las universidades en estudio.

## **5. Reflexiones finales**

La centralidad del artículo científico en el ámbito de la investigación hizo necesaria la creación de revistas arbitradas que hagan posible su circulación. En este sentido, la proliferación de este tipo de publicaciones en diferentes puntos del mundo y del país, no solo está motivada por la centralidad de este tipo de conocimientos en el ámbito público, sino también por el desarrollo que han experimentado a lo largo del Siglo XX las instituciones abocadas a ello. Así, la acumulación de esta forma de capital científico en las universidades, tal como sucede con otras capacidades (como la investigativa, la educativa y la editorial, entre otras), dependen del devenir histórico.

Particularmente, Argentina es un país con un territorio extenso (especialmente hacia las latitudes), cuyo crecimiento es tradicionalmente asimétrico: esta irregularidad se repite en la creación de sus instituciones, con el surgimiento de universidades, primero, en la franja central del país, y luego expandiéndose hacia el norte y finalmente al sur (ignorando la fundación de las numerosas universidades en el territorio de la Ciudad de Buenos Aires durante el Siglo XXI). La antigüedad se

vuelve entonces un factor a considerar en tanto facilita la aparición de investigadores (cifra asociada a la cantidad de población) y subsecuentemente permite la apertura de revistas académicas.

Si bien la aparición de este tipo de publicaciones presenta una clara asimetría, no los modos en las que lo hacen: de manera transversal, una gran parte de ellas se dedica a disciplinas como las “Ciencias Sociales” y las “Humanidades”. Es posible suponer que esta diferencia sea resultado de una búsqueda generalizada en las “ciencias duras” por insertarse en el ámbito internacional, dentro del circuito *mainstream*. Ante esta lógica el campo de las “ciencias blandas” reacciona generando diversos circuitos alternos, cuya finalidad es difundir sus saberes, abrir nuevas agendas de discusión y redes de trabajo, y proponer nuevas formas de generación de prestigio y de evaluación. Con el objetivo de reconstruir estos circuitos, se ha considerado una serie de bases indexadoras y la integración de las revistas analizadas a ellas: su inclusión o ausencia es capaz de revelar estrategias de tránsito y participación en ámbitos diferenciales, a nivel internacional, regional, nacional o local.

Este trabajo solo recompone una dimensión de tantas, la de revistas arbitradas indexadas. Como mapeo de asimetrías presentes, sus resultados pueden complementar al estudio de otros aspectos de las instituciones científicas o del desarrollo del conocimiento en el país. Particularmente, este análisis deja abierta la posibilidad de ser continuado, y en el futuro estudiar los equipos editoriales que coordinan estas publicaciones.

## Referencias bibliográficas

- Abarzúa, A. et al. (2021). *Estudio sobre la producción y circulación del conocimiento en la Universidad Nacional de San Martín*.  
<https://cecic.fcp.uncuyo.edu.ar/wp-content/uploads/2021/09/Estudio-de-circulacion-del-conocimiento-producido-por-UNSAM-CECIC-EIDAES-2021.pdf>
- Beigel, F. (2016). El nuevo carácter de la dependencia intelectual. *Cuestiones de Sociología*, 14, 1-17. Recuperado a partir de <https://www.cuestionessociologia.fahce.unlp.edu.ar/article/view/CSn14a04>
- Beigel, F. (2018). Las relaciones de poder en la ciencia mundial. Un anti-ranking para conocer la ciencia producida en la periferia. *Nueva Sociedad*, 274, 13-28. <https://nuso.org/articulo/las-relaciones-de-poder-en-la-ciencia-mundial/>
- Beigel, F. (2019). Indicadores de circulación: Una perspectiva multi-escalar para medir la producción científico-tecnológica latinoamericana. *Ciencia, Tecnología y Política*, 3, 1-12.  
<https://doi.org/10.24215/26183188e028>
- Beigel, F., & Algañaraz, V. (2020). Nuevos indicadores para reconocer las modalidades de interacción social de la universidad y coproducción de conocimientos. Propuestas y alcances del Manual de Cuyo. *Papeles del Observatorio*, 18, 52-58. <https://ri.conicet.gov.ar/handle/11336/147035>

- Beigel, F., & Salatino, M. (2015). Circuitos segmentados de consagración académica: Las revistas de Ciencias Sociales y Humanas en la Argentina. *Información, cultura y sociedad*, 32, 11-35. <http://revistascientificas.filo.uba.ar/index.php/ICS/article/view/1342>
- Castillo, G. (2021). Estrategias de publicación científica de docentes-investigadores/as de la UNSAM. Coautorías y tránsitos en bases indexadoras. *RevIISE*, 18, 27-45. Recuperado a partir de <https://ojs.unsj.edu.ar/index.php/reviise/article/view/566>
- Castillo, G. (2023). La producción científica comunicada en la Universidad Nacional de San Juan: Indicadores para (re)conocer su diversidad. *TSAFIQUI. Revista Científica en Ciencias Sociales*, 20, 55-70. <https://doi.org/10.29019/tsafiqui.v13i20.1121>
- Marradi, A., Archenti, N., & Piovani, J. I. (2007). *Metodología de las ciencias sociales*. Emecé Editores.
- Observatorio Iberoamericano de la Ciencia, la Tecnología y la Sociedad & Red Iberoamericana de Indicadores de Ciencia y Tecnología. (2017). *Manual Iberoamericano de Indicadores de Vinculación de la Universidad con el Entorno Socioeconómico. Manual de Valencia*. [https://www.ovtt.org/wp-content/uploads/2020/05/Manual\\_Valencia.pdf](https://www.ovtt.org/wp-content/uploads/2020/05/Manual_Valencia.pdf)
- Salatino, M. (2018). Más Allá de la Indexación: Circuitos de Publicación de Ciencias Sociales en Argentina y Brasil. *DADOS - Revista de Ciências Sociais*, 1(61), 255-287. <https://doi.org/10.1590/001152582018152>

## Abreviaturas, acrónimos, siglas

**CAICYT:** Centro Argentino de Información Científica y Tecnológica.

**CONICET:** Consejo Nacional de Investigaciones Científicas y Técnicas.

**CPRES:** Secretaría Ejecutiva de los Consejos Regionales de Planificación de la Educación Superior.

**Cs.:** Ciencias.

**CSyH:** Ciencias Sociales y Humanidades.

**CTI:** Ciencia, Técnica e Investigación.

**DOAJ:** Directory of Open Access Journals.

**Gran Bs.As.:** Designa al territorio de la Ciudad Autónoma de Buenos Aires y varias ciudades cercanas ubicadas en la Provincia de Buenos Aires.

**Ing. y Tecno.:** Ingeniería/s y Tecnología/s.

**Latindex:** Sistema Regional de Información en Línea para Revistas Científicas de América Latina, el Caribe, España y Portugal.

**PISAC:** Programa de Investigación sobre la Sociedad Argentina Contemporánea.

**RedALyC:** Red de Revistas Científicas de América Latina y el Caribe, España y Portugal.

**SciELO:** Scientific Electronic Library Online.

**SIGEVA:** Sistema Integral de Gestión y Evaluación.

**UBA:** Universidad de Buenos Aires.

**UNAJ:** Universidad Nacional Arturo Jauretche.

**UNaM:** Universidad Nacional de Misiones.

**UNC:** Universidad Nacional de Córdoba.

**UNCuyo:** Universidad Nacional de Cuyo.

**UNJu:** Universidad Nacional de Jujuy.

**UNL:** Universidad Nacional del Litoral.

**UNPA:** Universidad Nacional de la Patagonia Austral.

**UNPSJB:** Universidad Nacional de la Patagonia San Juan Bosco.

**UNS:** Universidad Nacional del Sur.

**UNSa:** Universidad Nacional de Salta.

**UNSJ:** Universidad Nacional de San Juan.

**WoS:** Web of Science.