

Calidad de vida en municipios santafesinos. Dimensiones y contrastes en la segunda década del S. XXI

Quality of life in Santa Fe municipalities. Dimensions and contrasts during the second decade of the XXI century

Javier Gómez, Laura Tarabella

javiergomez100@yahoo.com.ar; ltarabella@rectorado.unl.edu.ar

Departamento de Geografía, Facultad de Humanidades y Ciencias, Universidad Nacional del Litoral- CONICET; Departamento de Geografía, Facultad de Humanidades y Ciencias, Universidad Nacional del Litoral

Enviado 16/06/2021 – Aceptado 10/09/2021

Gómez,J.; Tarabella, L. (2021). "Calidad de vida en municipios santafesinos. Dimensiones y contrastes en la segunda década del S. XXI". En *Proyección: estudios geográficos y de ordenamiento territorial*. Vol. XV, (30). ISSN 1852 -0006, (pp. 50 – 79). Instituto CIFOT, Universidad Nacional de Cuyo. Mendoza.



<https://doi.org/10.48162/rev.55.013>

Resumen

Este trabajo propone un índice de calidad de vida (ICV) estructurado a partir de tres dimensiones "socioeconómica", "infraestructura y servicios" y "ambiental" para evaluar y clasificar la situación de 55 municipios existentes actualmente en Santa Fe (Argentina) y de este modo lograr desentrañar contrastes territoriales. A su vez, se analiza si el comportamiento dispar del ICV se puede asociar con la magnitud, crecimiento o localización regional de los municipios. Las fuentes de información son el Censo Nacional de Población, Hogares y Viviendas de 2001 y 2010 (INDEC) y demás fuentes secundarias del sistema estadístico nacional y provincial, más información secundaria autogenerada. Los resultados muestran heterogéneo comportamiento del ICV entre los municipios y dispar influencia de las dimensiones consideradas. Los municipios con mayor ICV se ubican en el Centro y el Sur provincial y son de magnitud poblacional 'media'. En el centro-sur, el rezago del ICV en las áreas metropolitanas de Rosario y Santa Fe es atribuible al déficit de infraestructura y servicios. En el norte, el bajo ICV se relaciona con el bajo comportamiento de la dimensión socioeconómica. Estos aportes brindan lineamientos para pensar un ordenamiento territorial sustentado en el desafío de reducir las asimetrías a escala provincial y metropolitana.

Palabras clave: Calidad de vida, índice, población, municipios, Santa Fe

Abstract

This study proposes a quality of life index (QLX) structured on three dimensions "socioeconomic", "infrastructure and services" and "environmental". It evaluates and classifies the situation of 55 municipalities in Santa Fe (Argentina) and finds territorial contrasts. In turn, it is analyzed if the QLX can be associated with the magnitude, growth or regional location of the municipalities. The information sources are the 2001 and 2010 National Population, Household and Housing Census, and other data collection of the national and provincial statistics system as well as some secondary data produced by the authors. The results show dissimilar QLX between municipalities and a different influence of the dimensions included in this study. The municipalities with the highest QLX are located in the Center and the South of the province and are of 'medium' population size. In the center and south regions, the ICV lag in the metropolitan areas of Rosario and Santa Fe is attributable to the deficit of infrastructure and services. In the north, on the other hand, it is related to the low performance of the socioeconomic dimension. These contributions provide guidelines to think about a territorial management based on the challenge of reducing contrasts at provincial and metropolitan scales.

Keywords: Quality of life, index, population, municipalities, Santa Fe

INTRODUCCIÓN

El tema de la calidad de vida de la población está en permanente debate. Ya sea por el punto de vista que se adopte para su abordaje, su constante innovación conceptual, por las dimensiones, aspectos y variables que son consideradas para su implementación, por las consecuencias derivadas de las vicisitudes acontecidas en los planos políticos, económicos y sociales o bien, por su importancia para reconocer brechas existentes al interior del territorio. En este sentido, este estudio persigue el propósito de efectuar una contribución al conocimiento de los contrastes socio-territoriales en la Provincia de Santa Fe (Argentina) tomando a los municipios como unidades de análisis. La última información censal que actualmente se dispone es la del año 2010, y la intención de este artículo es construir un diagnóstico referido a la segunda década del S. XX para contrastar con los datos que, con el tiempo, surgirán del Censo 2022. El análisis focaliza en la implementación de un índice de calidad de vida (ICV) que incorpora nuevos indicadores y dimensiones a partir de fuentes de información provenientes de diversos organismos. De modo conexo, suscitan interés la exploración de la interrelación del comportamiento del ICV con la expansión de la urbanización o el crecimiento demográfico. Los resultados pueden aportar una potente herramienta para plantear una categorización de los municipios santafesinos a fin de establecer prioridades desde la mirada provincial, con el propósito de planificar y gestionar a los espacios urbanos.

Para que las soluciones sean posibles, debe desentrañarse la clave, que está en la planificación y la gestión territorial (Buzai y Baxendale, 2013). Y para que esto pueda suceder, es necesario tener previamente diagnósticos que pongan en evidencia las condiciones actuales en que vive la población, particularmente en los países periféricos. Cabe señalar entonces, la relevancia que cobra conocer las características que adquiere determinar los índices de calidad de vida y ciertos factores relevantes que intervienen en su comportamiento, todo lo cual constituye información para propender al buen desarrollo territorial (Peroni, 2013).

En Santa Fe, estudios previos han mostrado que la heterogeneidad en los índices de calidad de vida a escala departamental o en cobertura de servicios se trasunta en la marcada regionalización del territorio (Gómez et al, 2018). Sin embargo, existirían otras aristas de desigualdad, en ocasiones inadvertidas y por ello, escasamente estudiadas. Éstas podrían visibilizarse al focalizar el análisis en nuevas dimensiones a nivel espacial de los municipios. De acuerdo a lo planteado por Peretti y Tarabella (2007) la dinámica poblacional de los gobiernos locales santafesinos presenta un comportamiento diferencial de acuerdo a su magnitud poblacional y localización regional. Teniendo en

cuenta este antecedente, se plantea la hipótesis que la calidad de vida de los municipios es diferencial de acuerdo a los dos factores mencionados y, a su vez, podría asociarse con la dinámica demográfica que presentan los gobiernos locales. A su vez, la implementación de un ICV articulado en tres dimensiones -socioeconómica, ambiental y provisión de servicios- brinda la posibilidad de comprender de manera más evidente los logros y rezagos de cada municipio en materia de calidad de vida.

En consonancia con lo expresado, se propone contribuir al conocimiento de las condiciones de vida de Santa Fe y, con ese fin, en primera instancia, se diseña e instrumenta un índice de calidad de vida (ICV), organizado en tres dimensiones (socioeconómica, ambiental, e infraestructura y servicios), que posibilite dimensionar y comparar los 55 municipios existentes actualmente en la provincia de Santa Fe. En segundo lugar, se analiza la relación existente entre el ICV en función de factores regionales y demográficos (Velázquez, 2001): magnitud poblacional, crecimiento demográfico y localización regional de tales municipios. De este modo, los resultados podrían orientarse a la mejora de los índices de calidad de vida, a partir de políticas públicas adecuadas a las particularidades que presentan los municipios.

PROBLEMÁTICA Y ESTADO DEL ARTE

Este trabajo¹ parte de la consideración que la urbanización es uno de los procesos más transformadores del siglo XXI en todo el mundo, lo cual plantea problemas de sostenibilidad en materia de vivienda, infraestructura, servicios básicos, salud, educación, seguridad y recursos naturales, entre otros (Naciones Unidas, 2017). En este sentido, las actividades económicas, las interacciones sociales y culturales, así como las repercusiones ambientales y humanitarias, se concentran crecientemente en las ciudades.

En este contexto, en el territorio de la provincia de Santa Fe coexisten actualmente zonas con distinto grado de desarrollo, atendiendo, entre otras cuestiones, a sus 'ventajas comparativas' y capacidades de 'adecuación' a las diferentes etapas de la historia económica y social del país (Rofman y Romero, 1997; Ferrer, 2008). Si bien luego de la crisis de 2001-2002, el Estado Nacional se encaminó hacia la regulación de la economía, buscando quebrar el lastre de las políticas neoliberales (Portes, Roberts y Grimson, 2008), de manera muy general, el sur santafesino tiende a presentar mayor dinamismo que el norte. Santa Fe es una provincia clave en el desarrollo exportador del

¹ Enmarcado en el proyecto de investigación "Calidad de vida y procesos metropolitanos en la Provincia de Santa Fe: aproximaciones para el ordenamiento territorial y el desarrollo sostenible", acreditado por la Secretaría de Políticas Universitarias del Ministerio de Cultura y Educación de la Nación y financiado por la Universidad Nacional del Litoral (2020-2023).

país, y en la presencia de un sector productivo primario, secundario y terciario, con amplia diversificación. La recuperación económica iniciada en 2002-2003 a partir del impulso de las exportaciones y el desarrollo del sector productivo de la economía, junto con el fortalecimiento del mercado interno y el despliegue de una serie de políticas públicas sociales redistributivas, impactó de manera virtuosa en la economía provincial. Sin embargo, la presencia de los mayores “motores dinamizadores” en el sureste provincial, ha conllevado la perpetuación de los desequilibrios territoriales internos. Estos procesos de diferenciación económico interactúan de modo concomitante con otros, tales como la urbanización, el crecimiento demográfico o las condiciones de vida.

Es así que, el concepto de calidad de vida aplicado al caso de los conjuntos poblacionales, en el marco disciplinar geográfico, refiere a “una medida de logro respecto de un nivel establecido como óptimo, teniendo en cuenta dimensiones socioeconómicas y ambientales” (Velázquez et al, 2014: 12). Estos autores también han mencionado que la calidad de vida es un concepto asociado a las aspiraciones de la sociedad, por lo cual los aspectos considerados en su dimensionamiento son dependientes de la escala de valores prevaleciente y, por tanto, variables en función de las expectativas de progreso histórico. Por eso, esta categoría analítica no tendría alcance universal, sino que estaría cultural y territorialmente definida (Lucero et al, 2015).

Según Velázquez (2016) los indicadores e índices pueden construirse a partir de dos enfoques: objetivo o subjetivo. El primero se basa en datos proporcionados por fuentes de información secundaria, mientras que el subjetivo supone esenciales las percepciones de los habitantes. En los estudios que privilegian la perspectiva objetiva, los recursos de datos para la medición de las diferencias en materia de calidad de vida no son abundantes. Usualmente, los Censos Nacionales de Población aseguran la disponibilidad de información para el conjunto de las unidades espaciales – departamentos, gobiernos locales, radios censales, entre otras- o para diversas unidades de relevamiento –población, hogares y viviendas-. Sin embargo, otras fuentes alternativas son cruciales para ampliar los aspectos relacionados a la medición de la calidad de vida.

De hecho, se ha apuntado a la inclusión de nuevos aspectos atendiendo a la determinación de las demandas sociales, las aspiraciones y los problemas que configuran algunas áreas críticas respecto del proceso de planificación. Así, Martínez Fernández et al (2016) dan cuenta del proceso de diversificación de variables para dimensionar el bienestar humano en ámbitos locales europeos, con el objetivo de reflejar

las nuevas demandas y cuestiones que la sociedad incorpora como satisfactores de calidad de vida (Leva, 2005). Las ciudades se expanden cada día y por ello, se incrementa la importancia del equipamiento y los servicios para elevar la calidad de vida de sus habitantes (Reyes y Figueroa, 2010) y su prosperidad (ONU-Hábitat, 2016). En este sentido, la calidad de vida ha sido considerada una de las dimensiones de la denominada 'Rueda de la prosperidad urbana', postulada por Naciones Unidas. Desde esta perspectiva, la calidad de vida contempla aspectos referidos a "servicios sociales, la educación, la salud, la recreación, la seguridad y la protección" (ONU Hábitat, 2016: 7).

De la idea de calidad de vida pueden derivar dos facetas: una 'pública' y otra, 'privada', las que no se comportarían homogéneamente en las ciudades y, cada una de ellas, se expresa de manera independiente (Gómez y Velázquez, 2014). La faceta 'privada' refiere a las características edilicias, demográficas y socio-económicas de los residentes y su mejora dependería de manera más directa de acciones de los propios integrantes del hogar (Velázquez et al, 2014). La 'pública' estaría más vinculada con las características del entorno donde se localizan los hogares, es decir con el hábitat y el medio ambiente.

Si bien las cuestiones relativas al ambiente han ingresado a la agenda internacional ya hace décadas, la manera de conceptualizarlo y la forma de abordarlo no han permanecido intactos (Sosa, 1997). En relación con la calidad de vida urbana, desde el punto de vista ambiental, se torna relevante tener en cuenta la influencia derivada de la presencia de espacios verdes públicos y las afectaciones relacionadas a la contaminación de ciertas actividades humanas. De este modo, los estudios sobre calidad de vida se han diversificado y se centran en el análisis e integración de aspectos socioeconómicos y ambientales. A modo de ejemplo, cabe mencionar los estudios de Carballo (2005), Lucero et al (2005), Formiga (2008) y Velázquez et al (2014). En este último trabajo, se propone la clasificación de los indicadores en dos 'dimensiones': socioeconómica y ambiental. En la primera, los autores aluden a aspectos vinculados a educación, salud y vivienda. Por otro lado, entre los indicadores de la dimensión 'ambiental', los autores mencionados señalan a los recursos recreativos de base natural y social como así también ciertos problemas ambientales.

En cuanto a los servicios domiciliarios, particularmente su acceso como indicador de la calidad de vida ha sido trabajado por Garnica (2005), quien analiza la 'presencia de servicios' para el caso de las 24 jurisdicciones subnacionales de la Argentina. Los trabajos de Prieto (2008) y de Buzai (2014), aplicados a Bahía Blanca y Luján,

respectivamente, se focalizan en la existencia de servicios públicos en los hogares como indicador de la calidad de vida urbana. La cobertura de servicios, en la mayoría de las ciudades argentinas (Argentina 2030, 2018) y latinoamericanas (Portes et al, 2008) el crecimiento de la mancha urbana muestra falencias en la provisión de las redes y en la planificación (Reese, 2001). En este contexto, surge la propuesta de plantear un índice de calidad de vida articulado a partir de tres dimensiones: socioeconómica, infraestructura y servicios y ambiental, con el objeto de dar cuenta de modo más particularizado de los logros y rezagos.

Santa Fe, en el contexto argentino, no sobresale como provincia con alto Índice de Calidad de Vida (ICV) de su población; sino más bien, se destaca por el comportamiento heterogéneo que éste presenta al interior del espacio provincial (Gómez, Carñel, Tarabella, 2018). Santa Fe tiene una tasa de urbanización del 90,9 % (Indec, 2010)-similar al país-, sin embargo, hay notorios contrastes. La concentración poblacional se localiza fundamentalmente en la ribera centro-sur del río Paraná, donde sobresalen las urbes de Rosario y Santa Fe. La suburbanización en torno a estas ciudades impulsa el crecimiento de población de las coronas metropolitanas a ritmo muy superior al de las áreas centrales (Zárate Martín, 2012). Por este motivo, la población se descentraliza hacia las adyacencias de las grandes ciudades, dando lugar a una 'desconcentración centralizada' de las urbes (Nel Lo; Muñoz, 2007). Los suburbios se van expandiendo y densificando a partir de las vías de comunicación que aseguran la movilidad. En este contexto, tanto sea por la velocidad creciente de la expansión o por la escasez de recursos públicos para afrontar, e incluso anticipar, la provisión de servicios, el espacio suburbano se desarrolla en ocasiones con escasa planificación y equipamiento.

En este sentido, la sanción de la Ley Provincial N° 13.532 (2016) remarca la idea de que el espacio metropolitano es un área geográfica continua, que, si bien generalmente pertenece a circunscripciones administrativas diferentes, existen fuertes relaciones de interdependencia entre los núcleos que la integran. Es por eso que se fomentan procesos de integración de 5 espacios metropolitanos², para poder avanzar de manera mancomunada en diagnósticos de situación y así plantear planes de ordenación y planificación orientados hacia la mejor calidad de vida la población. En el desafío de construir ciudades, y formas de vida urbanas sostenibles, cada vez es más necesario centrar la mirada, entre los ejes estratégicos de desarrollo, de la calidad de vida de la población.

² Al año 2021, en la Provincia de Santa Fe se han constituido las áreas metropolitanas de Rosario y la de Santa Fe. La ley prevé también procesos similares en Rafaela, Reconquista y Venado Tuerto.

METODOLOGÍA

La metodología propuesta para la medición del ICV en este estudio incorpora indicadores provenientes de las tres dimensiones consideradas: socioeconómica, servicios e infraestructura y ambiental, a fin de obtener índices que permitan clasificar, evaluar y comparar los 55 municipios santafesinos. La necesidad de disponer información del conjunto de los gobiernos locales municipales ha conducido a priorizar fuentes de datos secundarias. De este modo, se recurre a los Censos Nacionales de Población, Hogares y Viviendas (Indec, 2010), al Boletín de Estadísticas Vitales del Ministerio de Salud de la Nación, a los Ministerios provinciales de Salud, de Educación, de Ambiente y de Seguridad; a la Empresa Aguas Santafesinas S.A. y al Ente Regulador de Servicios Sanitarios de Santa Fe (ENRESS). Asimismo, se apela a relevamientos virtuales en Google Earth y a registros en línea existentes en los sitios web de los gobiernos locales estudiados (Tabla N° 1).

Es así que, para la medición de la calidad de vida se utilizan veintitrés (23) variables articuladas con nueve (9) 'aspectos' agrupados en tres dimensiones: 'socioeconómica', 'infraestructura y servicios' y 'ambiental' (Tabla N° 1). Esta elección no pretende ser exhaustiva, sino que considera aquellas cuestiones que reúnen mayor referencia en la literatura e incorpora otras nuevas, relevantes, y de las cuales se disponen datos para el conjunto de las 55 unidades de análisis.

En la dimensión 'socioeconómica', el primer aspecto seleccionado es 'nivel e inclusión educativa' que retoma indicadores que permiten la discriminación de situaciones extremas de formación e incluso en asociación con el eventual horizonte laboral (Cardoso et al, 2018). El patrimonio de educación formal, en ocasiones, es un factor que retroalimenta las posibilidades de desarrollo y mejora de las condiciones de vida de amplios grupos humanos. El aspecto 'salud' busca reflejar la existencia de ciertas condiciones de seguridad y calidad en la cobertura médica e, indirectamente, la población *incluida* formalmente en la estructura económica, cuestión abordada a su vez, por el aspecto 'empleo'. Por su parte, la tasa de mortalidad infantil es un indicador relevante de las condiciones socioeconómicas de la población (Velázquez et al, 2014). El aspecto 'vivienda' procura reflejar el estado material básico de las viviendas en que reside la población, tales como: la existencia de inodoro con descarga automática de agua y la condición de hacinamiento. En el aspecto Empleo, se ha considerado la Tasa de Desempleo Población Económicamente Activa.

En la dimensión 'infraestructura y servicios', el 'acceso a redes de servicios domiciliarios básicos' es un aspecto que pretende dimensionar la tenencia en los hogares de los

servicios de agua, cloacas y gas natural cuya disponibilidad es aún relativa. Su presencia es indicativa de la mejora de la calidad de vida cuya disponibilidad no es exclusiva de la decisión de las personas, sino que depende de la existencia de la red pública establecida previamente. El aspecto ‘estimación de cobertura de servicios escolares, sanitarios y policiales’ se instrumenta a partir del supuesto de que la infraestructura y los servicios públicos esenciales, en ocasiones, no son provistos en la cantidad requerida, lo cual de alguna forma incide en su calidad (Gómez et al, 2018; Lucero et al, 2015; Velázquez et al, 2014). Bajo ese análisis, la existencia de tales servicios en relación con su demanda hipotética representa una medida del grado de cobertura o distribución geográfica desigual entre los diversos municipios. Se interpreta que una mayor o menor cobertura no es garantía de acceso o prestación del servicio, pero el menor número de habitantes demandantes, podría reducir la presión sobre dichos servicios y mejorar las posibilidades de disponer de una cobertura adecuada.

Con relación a la dimensión ‘ambiental’, el aspecto ‘área verde pública por habitante’ refiere a lo planteado por la WHO (2017), cuestión cada vez más relevante para la salubridad y el esparcimiento conforme se expanden las ciudades. En lo relativo a ‘gestión de residuos sólidos urbanos’ reúne tres indicadores asociados a la gestión de los desechos sólidos y líquidos, cuya existencia es valorada actualmente para una mejor calidad ambiental. Finalmente, la ‘calidad de agua de consumo’ constituye un aspecto que aporta evidencias de las condiciones del agua de red y de salubridad en cada municipio.

Tabla N° 1. Estructura del Índice de calidad de vida (ICV).

Aspectos	Indicadores para el Municipio	Fuente (Organismo/Empresa)	Fuente (Instrumento)
• Dimensión Socioeconómica			
Nivel e Inclusión Educativa	Población sin primaria	INDEC	CENSO- Redatam
	Población con estudios universitarios	INDEC	CENSO- Redatam
	Tasa de abandono escolar	INDEC	CENSO- Redatam
	Edad Media de Deserción de la población de 13 a 17 años	INDEC	CENSO- Redatam
	Población de 16 a 20 que no trabaja ni estudia	INDEC	CENSO- Redatam
Salud	Tasa de Mortalidad Infantil (Departamental)	Ministerio de Salud de la Nación	Bolet. Estad. Vitales
	Cobertura de obra social	INDEC	CENSO-Redatam
Vivienda	Sin descarga automática inodoro	INDEC	CENSO-Redatam
	Hogares hacinados	INDEC	CENSO-Redatam
Empleo	Tasa de Desempleo Población Económicamente Activa	INDEC	CENSO-Redatam
• Dimensión Infraestructura y Servicios			
Acceso a redes de Servicios Domiciliarios Básicos	Conexión de hogares a Red de Agua	INDEC	CENSO-Redatam
	Conexión de hogares a Cloacas	INDEC	CENSO-Redatam
	Conexión de hogares a Red de Gas	INDEC	CENSO-Redatam
Estimación de cobertura de servicios escolares, sanitarios y policiales	N° de habitantes de 6 a 12 años por Escuela Primaria	INDEC Ministerio de Educación de Santa Fe	CENSO-Redatam Nómina de escuelas
	N° de habitantes de 13 a 17 años por Escuela Secundaria	INDEC	CENSO-Redatam Nómina de escuelas

		Ministerio de Educación de Santa Fe	
	N° de habitantes por Efector público de Salud	Ministerio de Salud de Santa Fe INDEC	Nómina de efectores de salud CENSO-Redatam
	N° de habitantes por Efector privado de salud	Ministerio de Salud de Santa Fe INDEC	Nómina de centros privados de salud CENSO-Redatam
	N° de habitantes por Seccional policial	Ministerio de Seguridad de Santa Fe INDEC	Nómina de seccionales CENSO-Redatam
• Dimensión Ambiental			
Área Verde Pública	Espacios verdes públicos por habitante (m2/hab.)	INDEC GOOGLE EARTH	CENSO-Redatam Relevamiento Propio
Gestión de Residuos Urbanos	Existencia de Recolección diferenciada de Residuos Sólidos Urbanos	MUNICIPIOS	Sitios web oficiales gobiernos locales
	Existencia de Planta de Tratamiento de Residuos Sólidos Urbanos	Ministerio de Medio Ambiente de Santa Fe MUNICIPIOS	Registro oficial R.S.U.-Consortios. Sitios web oficiales de los gobiernos locales
	Existencia de Planta de Tratamiento de Líquidos cloacales	MUNICIPIOS Ministerio de Medio Ambiente de Santa Fe Aguas Santafesinas S.A.	Sitios web oficiales de los gobiernos locales Registro oficial de Plantas de Tratamiento
Calidad del Agua de Consumo	Calidad del Agua de consumo	Ente Regulador de Servicios Sanitarios de Santa Fe	Registros de calidad de agua

Fuente: Elaborado por los autores con base en INDEC (2010), Ministerio de Salud de la Nación (2019), Ministerio de Educación de Santa Fe (2019), Ministerio de Salud de Santa Fe (2019), Ministerio de Seguridad de Santa Fe (2019), Ministerio de Medio Ambiente de Santa Fe (2019), Municipios (2019), Google Earth (2019), Ente Regulador de Servicios Sanitarios de Santa Fe (2019) y Aguas Santafesinas (2019).

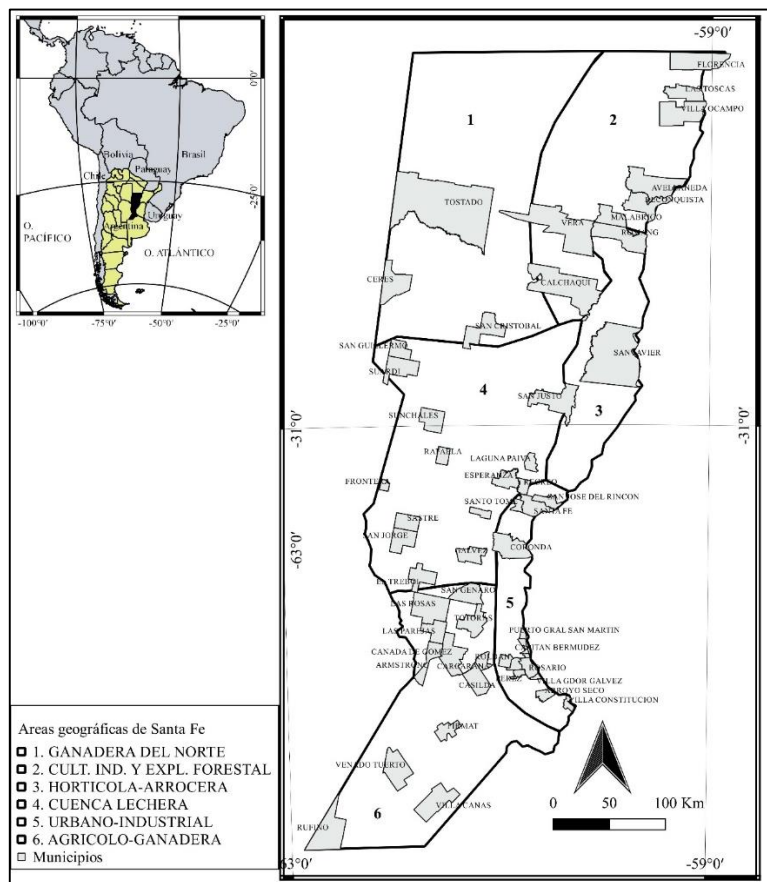
Respecto del tratamiento de las variables, en aquellas derivadas directamente de fuentes censales fue el siguiente: los valores originales fueron transformados a valores porcentuales y posteriormente a números-índice parciales³ que oscilan entre 0 (para el valor mínimo) y 1 (para el valor máximo), entendiéndose que el mayor puntaje de las unidades espaciales (municipios), es indicativo de mejor situación relativa en el conjunto analizado. Para la tasa de mortalidad infantil, se asignó a los municipios la tasa correspondiente a los departamentos de la provincia de Santa Fe, considerando el trienio 2009-2011. Las variables referidas a cobertura de servicios escolares, sanitarios y policiales, combinan dos fuentes: la cantidad de establecimientos oficiales ha sido informada por los Ministerios respectivos (Tabla N° 1), y el dato poblacional, tomado del INDEC (2010). Las tasas de cobertura obtenidas se transformaron en números-índice. Para el caso de las variables de la dimensión 'Ambiental', que combinan diversas fuentes, se procedió del siguiente modo: se digitalizaron los espacios verdes públicos en cada municipio mediante el uso de SIGs y Google Earth, se totalizó la cantidad de área verde por municipio, y luego se dividió por la población residente al año 2010 a fin

³Para el cálculo de los números- índice parciales se siguió la metodología de Velázquez et al (2016: 110) en la cual se establecen dos fórmulas, según se trate de variables de costo –aquellas cuyo mayor valor implica peores condiciones- o de variables de beneficio –aquellas cuyo mayor valor implica mejor situación-.

de obtener el área verde por habitante. Los valores obtenidos se transformaron en números-índice. Luego para evaluar la existencia de a) recolección diferenciada de RSU, b) plantas de tratamiento y c) tratamiento de aguas residuales, se consideró el valor índice de 1 cuando los municipios contaran con dichas infraestructuras ambientales. En caso de encontrarse en construcción 0,50, si se tratase de un proyecto 0,25. A aquellos gobiernos locales que no cuentan y que no tienen proyecto se asignó 0. En la variable calidad de agua de consumo, se asignaron los puntajes de acuerdo a los 6 rangos de calidad establece el ENRESS, siendo 1 para la Calidad 1 (superior) y 0 para la Calidad 6 (inferior).

Posteriormente, se elaboró el índice de calidad de vida (ICV) mediante sumatoria de las 23 variables, de las cuales 10 se incluyen en la dimensión 'socioeconómica', 8 en la de 'servicios e infraestructura' y 5 en la 'ambiental'. Respecto de la ponderación de las dimensiones, además de la cantidad de variables que cada una incluye, se consideraron antecedentes y trabajos previos, otorgando el 50% a la dimensión socioeconómica y el 25 % a cada una de las restantes: infraestructura y servicios, y ambiental. El mayor peso relativo de las dimensiones socioeconómica y ambiental se justifica en el entendimiento de que la primera refiere a aspectos y se sostiene en fuentes de datos ampliamente probados en Argentina. La cuestión ambiental, en tanto, si bien apela a fuentes menos frecuentes, incluye aspectos muy valorados por organismos internacionales. La relativa menor valoración de 'infraestructura y servicios' se relaciona con la composición de variables menos tradicionales y cuyo impacto aún debe profundizarse. El recorrido numérico del índice-resumen de calidad de vida (ICV) queda comprendido entre 0 y 10. La cartografía se confeccionó con el software libre Quantum Gis 2.18. Luego, se analizó el comportamiento de tales índices en relación con la diferente magnitud de los municipios, agrupándolos en cohortes poblacionales (Peretti y Tarabella, 2007), a saber: Cohorte I: más de 100.000 hab. (2 municipios); Cohorte II: de 50.000 a 99.999 hab. (5); Cohorte III: de 25.000 a 49.999 hab. (9); Cohorte IV: de 15.000 a 24.999 hab. (16); Cohorte V: hasta 14.999 hab. (23). Además, fueron clasificados según Regiones geográficas (Figura N° 1) y su localización en el Área Norte, Centro o Sur de la provincia (Figura N° 2). Finalmente, se los agrupó según el crecimiento demográfico entre los años 2001 y 2010 (Indec, 2001; 2010), calculando las tasas de variación intercensal.

Figura N° 1. Ubicación de la Provincia de Santa Fe. Municipios según regiones geográficas.



Fuente: Elaborado por los autores con base en D'ángelo, 1992.

RESULTADOS

Los municipios en la Provincia de Santa Fe

En la Provincia de Santa Fe, pueden constituirse como municipios aquellos gobiernos locales que han alcanzado los 10.000 habitantes (Ley N° 2.756, 1986). La población conjunta de los 55 municipios existentes actualmente, representa alta proporción de la población santafesina, que significaba el 81,3 % en 2010 (Indec, 2010). Según Peretti y Tarabella (2007) el incremento poblacional de los municipios santafesinos había sido heterogéneo entre 1991 y 2001, manifestándose el mayor dinamismo en los municipios cuya magnitud se ubica en el rango entre 50.000 y 100.000 habitantes. Los más populosos –Rosario y Santa Fe- son más estables. De acuerdo al mencionado análisis, la dinámica poblacional diferencial de los municipios se relacionaría con su magnitud demográfica, el comportamiento de las componentes del crecimiento, y también con su localización dentro del territorio provincial. Estas tendencias de crecimiento diferencial no se habrían modificado de acuerdo a los datos censales del año 2010. A su vez, otro

factor que influiría en tales heterogeneidades es la ubicación de los municipios a partir de diferentes propuestas de subdivisión regional del territorio santafesino.

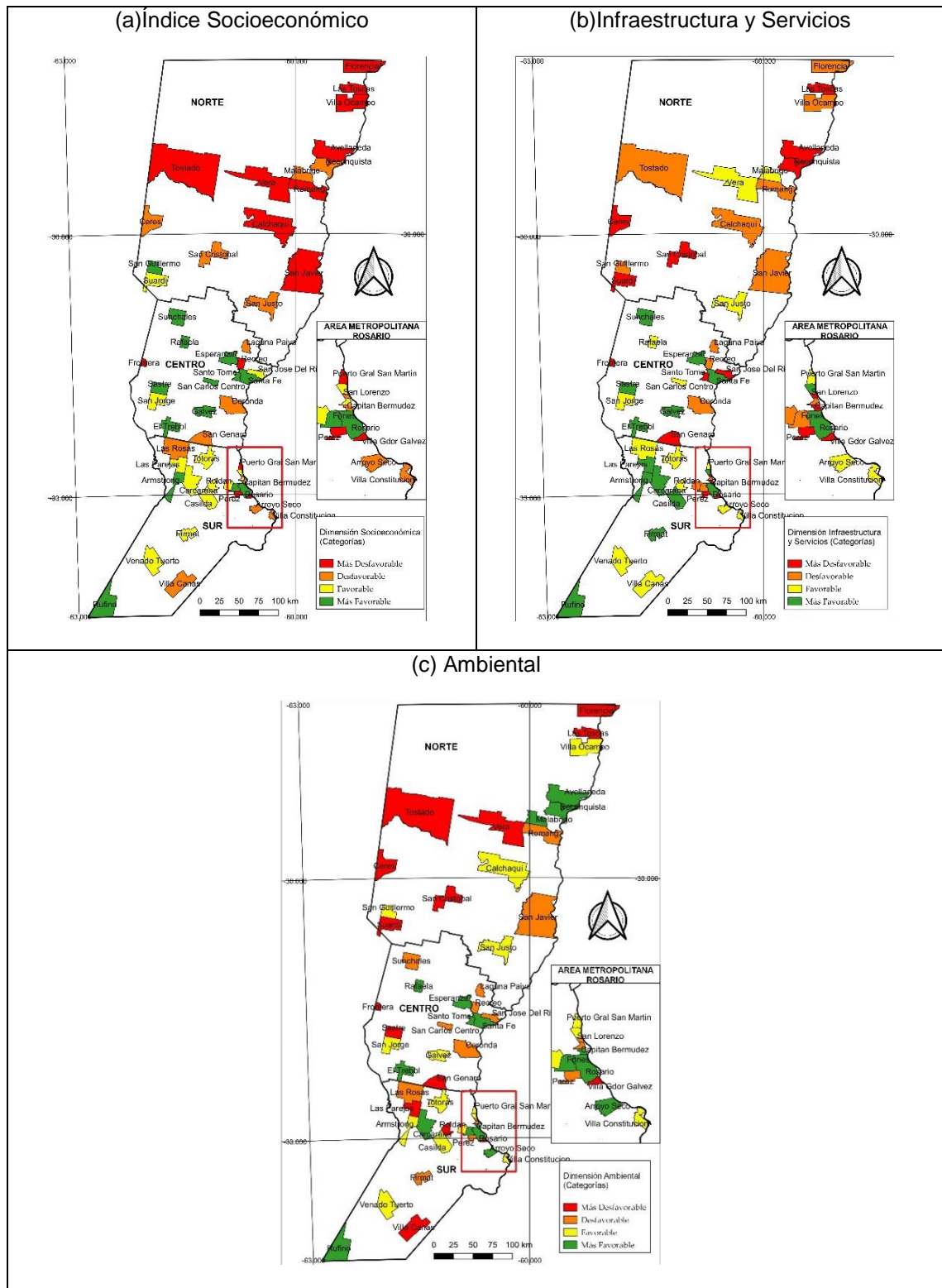
Calidad de vida y sus dimensiones: mirada provincial

Las Figuras N° 2 y N° 3 presentan la expresión cartográfica de los resultados obtenidos a nivel provincial partir de la aplicación de la propuesta metodológica del ICV y de sus dimensiones –Socioeconómica, Infraestructura y Servicios, y Ambiental. En todos los casos, de acuerdo al índice obtenido, se agrupa a los municipios en ‘cuartiles’, a los que, según el criterio de favorabilidad, se denomina: Q1 “más desfavorable”, Q2 “desfavorable”, Q3 “favorable” y Q4 “más favorable”. La elección de este criterio podría restar homogeneidad a la información contenida en cada intervalo, dado que de alguna forma antepone la cantidad de elementos en la categoría por sobre la similitud en el registro obtenido. Sin embargo, esta técnica preferentemente clasifica de modo relativo; se desprende que, por lo tanto, las categorías derivadas no son indicativas, necesariamente, de ‘buena’ y ‘mala’ situación, respectivamente.

Como se mencionó, la subdivisión regional tradicional de la Provincia de Santa Fe propone la identificación de tres grandes “áreas”, llamadas dos de ellas por su orientación cardinal, Norte y Sur, mientras que la tercera adquiere la denominación por su ubicación intermedia entre ambos extremos: Centro. Es usual que en trabajos y estudios se adopte esta subdivisión como base, dado que refleja el patrón de distribución de ciertos aspectos de índole social, tales como indicadores socio-demográficos y de desarrollo económico. Del total de los 55 municipios, 16 se localizan en el área Norte, 16 en el Centro, y 23 en el Sur.

En el caso del mapa de la dimensión ‘socioeconómica’ (Figura N° 2.a), es posible apreciar que la mayoría de los municipios de situación ‘más favorable’ se ubica en el Centro de la provincia. Los de situación ‘favorable’ predominan en el Sur, y los de condiciones ‘más desfavorables’, en el Norte. En cambio, en la dimensión ‘infraestructura y servicios’ (Fig. N° 2.b) la mayoría de los municipios categorizados en el cuartil de mejor situación se ubica en el Sur provincial. En la dimensión ‘ambiental’ (Fig. N° 2.c), el comportamiento espacial aparece menos relacionado con al patrón norte-centro-sur, ubicándose en el norte aquellos municipios categorizados en el cuartil de mejor situación relativa.

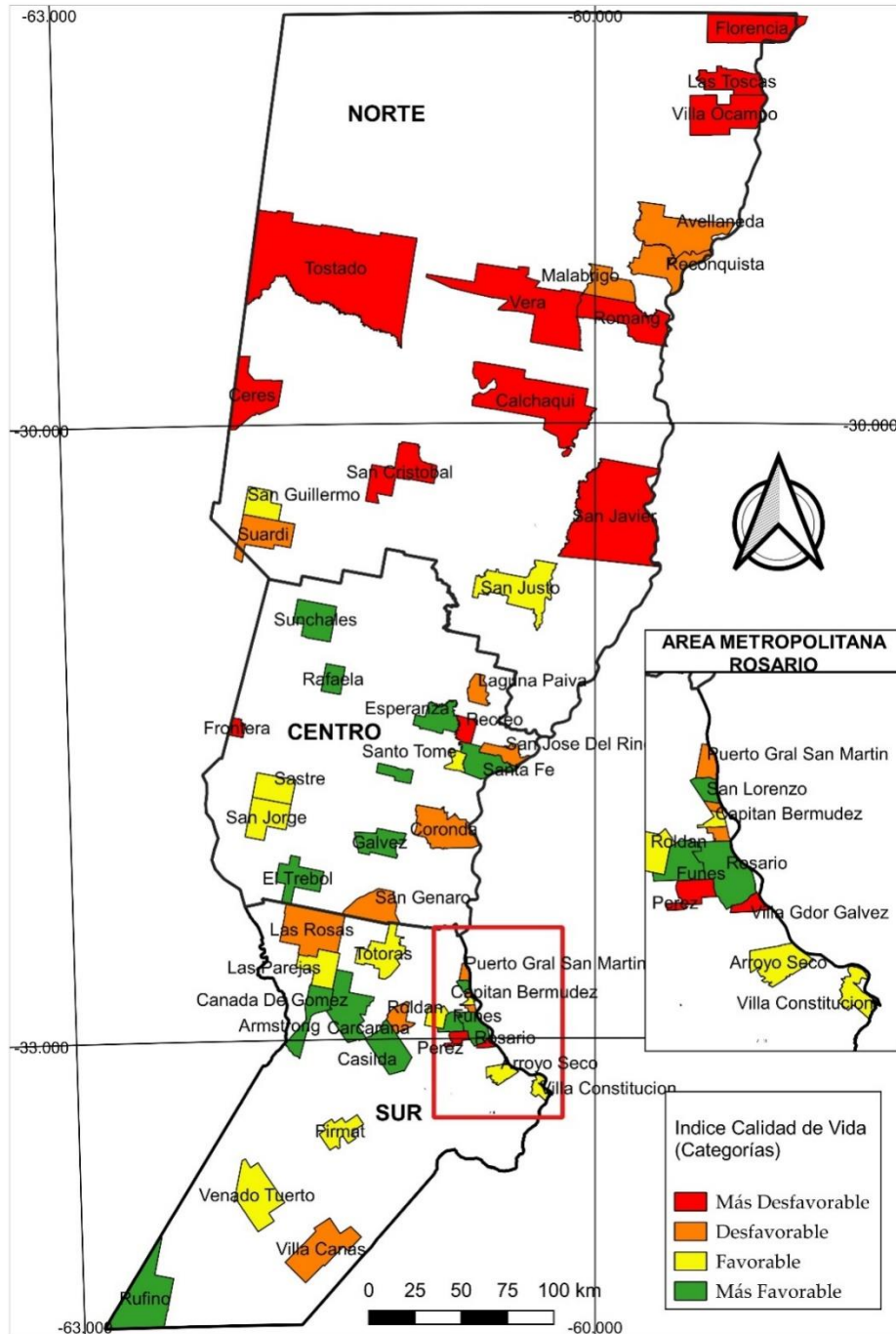
Figura N° 2. Provincia de Santa Fe y Áreas provinciales: Norte, Centro y Sur. (a) Índice Socioeconómico, (b) Infraestructura y Servicios (c) Ambiental, según municipios. Intervalos en cuartiles.



Fuente: Elaborado por los autores con base en INDEC (2010), Ministerio de Salud de la Nación (2019), Ministerio de Educación de Santa Fe (2019), Ministerio de Salud de Santa Fe (2019), Ministerio de Seguridad de Santa Fe (2019), Ministerio de Medio Ambiente de Santa Fe (2019), Municipios (2019),

Google Earth (2019), Ente Regulador de Servicios Sanitarios de Santa Fe (2019) y Aguas Santafesinas (2019).

Figura N° 3. Provincia de Santa Fe y Áreas provinciales: Norte (N), Centro (C) y Sur (C). Índice de Calidad de vida según municipios. Intervalos en cuartiles.



Fuente: Elaborado por los autores con base en INDEC (2010), Ministerio de Salud de la Nación (2019), Ministerio de Educación de Santa Fe (2019), Ministerio de Salud de Santa Fe (2019), Ministerio de Seguridad de Santa Fe (2019), Ministerio de Medio Ambiente de Santa Fe (2019), Municipios (2019), Google Earth (2019), Ente Regulador de Servicios Sanitarios de Santa Fe (2019) y Aguas Santafesinas (2019).

El mapa del ICV (Figura N° 3) muestra la distribución más ajustada al patrón geográfico de “áreas” adoptado como referencia, localizándose el número mayor de los municipios de situaciones favorables en el Centro y en el Sur. No obstante, en estas dos ‘áreas’ se localizan también municipios comprendidos en la situación ‘desfavorable’, son casos de localidades comprendidas en los entornos metropolitanos de las ciudades de Rosario y Santa Fe.

Los indicios de la correspondencia espacial entre la distribución de los índices con la regionalización -Norte, Centro y Sur-, buscó ser resumida por medio de la obtención de los índices específicos para cada una de las tres áreas. Para el caso de la dimensión ‘socioeconómica’, los valores resultantes son 2,31 (N), 3,22 (C) y 3,10 (S). En la dimensión ‘Infraestructura y Servicios’ los promedios son: 1,26 (N), 1,37 (C) y 1,44 (S). En la dimensión ‘Ambiental’ se obtuvieron los siguientes resultados: 0,54 (N), 0,62 (C) y 0,66 (S). Y finalmente, el ICV fue de 4,10 (N), 5,21 (C) y 5,20 (S).

Los valores señalan que los índices tienden a ser más elevados en el sur provincial. El área central del territorio tiene el mayor índice en la dimensión socioeconómica. El ICV es prácticamente similar en el Centro y en el Sur. En suma, es notorio el rezago del Norte respecto de las otras dos áreas. Sin embargo, es dable señalar que, si bien los resultados alcanzados hasta el momento aportan evidencia al respecto, pueden reconocerse otras diferenciaciones.

En efecto, de acuerdo a la Figura N° 2, algunos municipios tienen comportamiento muy heterogéneo entre las dimensiones que se han considerado para elaborar el índice de calidad de vida. Es decir que, así como manifiestan situación favorable en algunas dimensiones, exponen situación desfavorable, en otras. En esta situación, cabe mencionar los casos de Funes (‘desfavorable’ en infraestructura y servicios, siendo que es ‘más favorable’ en el resto); Fray Luis Beltrán, Santo Tomé o Granadero Baigorria (categoría ‘más desfavorable’ en infraestructura y servicios, mientras que adquieren categoría ‘favorable’ en el resto de las dimensiones), todos ellos se insertan en áreas metropolitanas. Esta particular localización periurbana, les otorga unas condiciones propias, caracterizadas por dinámicas urbanas expansivas, derivadas de procesos de suburbanización que experimentan Rosario y Santa Fe.

Comportamiento de la calidad de vida y de sus dimensiones: perspectiva regional

La propuesta de regionalización provincial realizada por D'Ángelo (1992) e incluso recuperada en distintos trabajos (Peretti y Tarabella, 2007) si bien data de algunos años atrás, reviste interés académico para indagar sobre estas rugosidades. En este sentido, profundizar el estudio y la indagación a partir de este marco regional podría brindar conocimientos que reafirmen la propuesta, o bien dar lugar a indicios y tendencias que ameriten la construcción de nuevas subdivisiones regionales, o que combine elementos preexistentes y aspectos de los procesos en desarrollo. La Tabla N° 2 presenta los índices promedio obtenidos para las seis regiones que componen la provincia de Santa Fe según la mencionada propuesta: Región 1 –Ganadera del Norte-; Región 2 –Cultivos industriales y explotación forestal-; Región 3 –Hortícola-arrocera-; Región 4 –Cuenca lechera-; Región 5 –Urbano-Industrial- y Región 6 -Agrícola-ganadera-. Los valores resultantes son claramente dispares entre las distintas regiones (Tabla N° 3). Los mayores son propios de las regiones 4, 5 y 6. La región 4 -Cuenca lechera- es la que alberga el mayor valor en dos índices: dimensión 'socioeconómica' y en el de 'calidad de vida'; en tanto, la región 6 -Agrícola-ganadera- presenta el mayor valor en 'Infraestructura y servicios'. Ambas regiones se caracterizan por reunir principalmente municipios de magnitud poblacional de hasta 25.000 habitantes, la excepción la constituyen Rafaela (en la Región 2) y Venado Tuerto (en la Región 6) que son municipios de la cohorte poblacional II (entre 50.000 y 99.999 habitantes). La región 5 –Urbano-industrial- es la que concentra el mayor número de habitantes, dado que allí se localizan los dos mayores núcleos urbanos provinciales: Rosario y Santa Fe. Los índices señalan que esta región se posiciona por debajo de las dos regiones previamente descritas, con la excepción es la dimensión 'ambiental'.

Tabla N° 2. Índice de Calidad de vida y de sus dimensiones según localización regional.

Región	Dimensión Socioeconómica	Dimensión Infraestructura y Servicios	Dimensión Ambiental	ICV
Región 1 Ganadera del Norte	2,52	1,21	0,29	4,01
Región 2 Cultivos industriales y explotación forestal	1,90	1,26	0,66	3,81
Región 3 Hortícola-arrocera	2,39	1,15	0,55	4,09
Región 4 Cuenca lechera	3,33	1,43	0,63	5,39
Región 5 Urbano-Industrial	2,99	1,32	0,71	5,02
Región 6 Agrícola-ganadera	3,17	1,53	0,56	5,26
Provincia de Santa Fe	3,06	1,40	0,62	5,05

Fuente: Elaborado por los autores con base en INDEC (2010), Ministerio de Salud de la Nación (2019), Ministerio de Educación de Santa Fe (2019), Ministerio de Salud de Santa Fe (2019), Ministerio de Seguridad de Santa Fe (2019), Ministerio de Medio Ambiente de Santa Fe (2019), Municipios (2019), Google Earth (2019), Ente Regulador de Servicios Sanitarios de Santa Fe (2019) y Aguas Santafesinas (2019).

Las regiones 1, 2 y 3 –localizadas hacia el Norte del territorio-, exponen valores más bajos fundamentalmente en el ICV y en la dimensión socioeconómica, y por ello, los municipios de estas regiones manifiestan rezago respecto del resto. Cabe mencionar que esta situación se relaciona con niveles educativos, condiciones inherentes al hogar o a las viviendas, por lo cual su mejora se relaciona más directamente con capacidades socioeconómicas de los hogares. La región 2 tiene el menor valor en el ICV de Santa Fe.

Si bien las regiones 4, 5 y 6 se localizan en el Centro y el Sur del territorio provincial, y sus índices tienden a ser de los más favorables de la provincia, no resultan uniformes. Se observa rezago de la región 5 –región urbano-industrial- respecto de las otras dos. Es posible que la urbanización y la jerarquía urbana puedan tener efecto en el comportamiento de los índices de calidad de vida y de sus dimensiones. De hecho, así como en las regiones 4 y 6 predominan centros urbanos de pequeña magnitud, en la región 5 se asientan los dos mayores aglomerados provinciales: Rosario y Santa Fe. Por esta razón se procedió a explorar el comportamiento de los índices en relación con la escala de los municipios.

Calidad de Vida y magnitud poblacional de los municipios

En la Tabla N° 3 se exponen los resultados hallados al cruzar el ICV y sus dimensiones con la magnitud poblacional de los municipios teniendo en cuenta cinco cohortes poblacionales.

Tabla N° 3. Índice de Calidad de vida y de sus dimensiones según cohortes poblacionales.

Cohorte	Dimensión Socioeconómica	Dimensión Infraestructura y Servicios	Dimensión Ambiental	ICV
Cohorte I (+ de 100.000 hab.)	3,49	1,56	0,87	5,92
Cohorte II (de 50.000 a 99.999 hab.)	2,99	1,22	0,80	5,01
Cohorte III (de 25.000 a 49.999 hab.)	3,01	1,41	0,76	5,18
Cohorte IV (de 15.000 a 24.999 hab.)	2,94	1,39	0,58	4,91

Cohorte V (hasta 14.999 hab.)	2,77	1,34	0,52	4,63
Provincia de Santa Fe	3,04	1,39	0,59	4,98

Fuente: Elaborado por los autores con base en INDEC (2010), Ministerio de Salud de la Nación (2019), Ministerio de Educación de Santa Fe (2019), Ministerio de Salud de Santa Fe (2019), Ministerio de Seguridad de Santa Fe (2019), Ministerio de Medio Ambiente de Santa Fe (2019), Municipios (2019), Google Earth (2019), Ente Regulador de Servicios Sanitarios de Santa Fe (2019) y Aguas Santafesinas (2019).

La principal evidencia es que los municipios de la cohorte I (más poblados) acusan los mayores índices, mientras que los de la cohorte V (menos poblados), los menores; por lo cual las condiciones más favorables de calidad de vida tenderían a generarse en los municipios de mayor magnitud poblacional. Sin embargo, la relación dista de ser lineal. Para que ello se cumpla, los municipios de la cohorte II (aquellos que tienen entre 50.000 y 99.999 habitantes) deberían alcanzar índices más elevados de los que efectivamente registran.

Al analizar el desempeño puntualmente del índice de calidad de vida teniendo en cuenta las cohortes poblacionales y la localización regional surgen otros aspectos relevantes (Tabla N° 4).

Tabla N° 4. Índice de Calidad de vida según cohortes poblacionales y localización regional.

Región	Cohorte I (+ de 100.000 hab.)	Cohorte II (de 50.000 a 99.999 hab.)	Cohorte III (de 25.000 a 49.999 hab.)	Cohorte IV (de 15.000 a 24.999 hab.)	Cohorte V (hasta 14.999 hab.)
Región 1 Ganadera del Norte	-	-	-	3,93	4,25
Región 2 Cultivos industriales y explotación forestal	-	4,54	4,55	3,54	3,52
Región 3 Hortícola-arrocera	-	-	-	3,48	-
Región 4 Cuenca lechera	-	5,90	6,09	5,59	5,10
Región 5 Urbano-Industrial	5,92	4,60	4,89	5,29	4,56
Región 6 Agrícola-ganadera	-	5,42	5,77	5,41	4,98
Provincia de Santa Fe	5,92	5,01	5,18	4,91	4,63

Fuente: Elaborado por los autores con base en INDEC (2010), Ministerio de Salud de la Nación (2019), Ministerio de Educación de Santa Fe (2019), Ministerio de Salud de Santa Fe (2019), Ministerio de Seguridad de Santa Fe (2019), Ministerio de Medio Ambiente de Santa Fe (2019), Municipios (2019), Google Earth (2019), Ente Regulador de Servicios Sanitarios de Santa Fe (2019) y Aguas Santafesinas (2019).

Se observan que en las cohortes II, III, IV y V los máximos ICV corresponden a la Región 4 Cuenca lechera, seguida por la Región 6 –Agrícola-ganadera. Los menores, a la Región 2 -Cultivos industriales y explotación forestal-. Ello señala que se observan elevados índices en distintas cohortes poblacionales, pero en general dentro de las mismas regiones. En efecto, el comportamiento de los índices si bien difiere según la magnitud de las localidades, sigue de manera marcada el patrón regional provincial. Es decir que surgen argumentos que robustecen la importancia del factor regional en la determinación del ICV y de sus dimensiones.

Calidad de Vida y crecimiento demográfico de los municipios

En esa línea, con el objeto de avanzar con la indagación en torno a posibles factores relacionados con la distribución espacial, a continuación, se analiza el comportamiento entre los índices de calidad de vida y la dinámica demográfica de los municipios. La Tabla N° 6 reúne los promedios del ICV y de sus dimensiones calculados para los municipios, clasificados previamente en cinco “rangos de crecimiento poblacional”, a partir de la variación intercensal 2001-2010 (Indec 2001; Indec, 2010).

El análisis de la Tabla N° 5 muestra que el comportamiento de los cuatro índices con respecto a los cinco rangos de crecimiento, es dispar. En el caso del ICV y de la dimensión ‘socioeconómica’ los mayores valores se localizan en municipios del mayor nivel de crecimiento (Rango I). En la dimensión ‘Infraestructura y Servicios’ la relación es inversa, el índice es mayor en aquellos municipios con menor nivel de crecimiento poblacional (Rango V). Esto brinda aportes a la hipótesis de que el mayor crecimiento poblacional en los municipios no estaría siendo acompañado con el desarrollo y la provisión de los servicios y las infraestructuras requeridas, lo cual repercute negativamente en la calidad de vida de la población. Esta situación se vería reflejada, como se mencionara con lo que está aconteciendo en numerosos municipios localizados en torno a las dos mayores aglomerados de la provincia de Santa Fe: Rosario y Santa Fe. Finalmente, los resultados señalan que los mayores índices de la dimensión ambiental, se observan, alternativamente, en los municipios de mayor y de menor crecimiento intercensal (Rango I y V).

Tabla N° 5. Índice de Calidad de Vida y de sus dimensiones según rangos de crecimiento de los municipios.

Rango de Crecimiento	Dimensión Socioeconómica	Dimensión Infraestructura y Servicios	Dimensión Ambiental	ICV
Rango I Más de 15 %	3,29	1,23	0,76	5,29
Rango II 10-15 %	2,87	1,29	0,61	4,77
Rango III 5-10 %	2,78	1,40	0,61	4,80

Rango IV 0-5 %	2,98	1,42	0,58	4,91
Rango V Menos de 0 %	2,44	1,51	0,77	4,73

Fuente: Elaborado por los autores con base en INDEC (2001, 2010), Ministerio de Salud de la Nación (2019), Ministerio de Educación de Santa Fe (2019), Ministerio de Salud de Santa Fe (2019), Ministerio de Seguridad de Santa Fe (2019), Ministerio de Medio Ambiente de Santa Fe (2019), Municipios (2019), Google Earth (2019), Ente Regulador de Servicios Sanitarios de Santa Fe (2019) y Aguas Santafesinas (2019).

Sin embargo, al considerar el comportamiento del ICV de los municipios teniendo en cuenta los rangos de crecimiento y simultáneamente su localización de acuerdo a las 6 regiones consideradas (Tabla N° 6), surge que la relación entre el ICV y los rangos de crecimiento poblacional es no lineal. Si bien los municipios de mayor crecimiento (Rango I) tienen el mayor ICV, luego siguen los de Rango IV. El ICV de los municipios de Rango V es muy similar al de los municipios del Rango II y III. Al analizar de modo más focalizado, se observa que las Regiones 4, 5 y 6 en general reúnen los mayores ICV, más allá del rango de crecimiento poblacional. El comportamiento de los índices si bien difiere de acuerdo al nivel de crecimiento de los municipios, parece adaptarse al patrón regional provincial. De este análisis surgen evidencias que muestran que el factor regional condiciona la determinación del ICV y de sus dimensiones.

Tabla N° 6. Índice de Calidad de vida según rangos de crecimiento poblacional y localización regional de los municipios.

Región	Rango I (+ de 15 %)	Rango II (de 10 a 15%)	Rango III (de 5 a 10%)	Rango IV (de 0 a 5%)	Rango V (- de 0%)
Región 1 Ganadera del Norte	-	4,31	3,60	4,07	-
Región 2 Cultivos industriales y explotación forestal	-	4,54	2,85	-	3,97
Región 3 Hortícola-arrocera	4,57	-	3,85	-	-
Región 4 Cuenca lechera	5,39	5,07	5,81	5,32	-
Región 5 Urbano-Industrial	5,39	4,37	4,95	6,07	-
Región 6 Agrícola-ganadera	-	5,38	5,23	5,01	5,92
Provincia de Santa Fe	5,29	4,77	4,80	4,91	4,73

Fuente: Elaborado por los autores con base en INDEC (2001, 2010), Ministerio de Salud de la Nación (2019), Ministerio de Educación de Santa Fe (2019), Ministerio de Salud de Santa Fe (2019), Ministerio de Seguridad de Santa Fe (2019), Ministerio de Medio Ambiente de Santa Fe (2019), Municipios (2019), Google Earth (2019), Ente Regulador de Servicios Sanitarios de Santa Fe (2019) y Aguas Santafesinas (2019).

DISCUSIÓN

Los resultados señalan que los índices tienden a ser más elevados en el centro-sur provincial, en tanto que es notorio el rezago del norte. Por otra parte, también muestran una relación entre el ICV y el crecimiento poblacional, pero condicionado a la localización de los municipios. Sin embargo, consideramos que habría que podría ampliarse este aspecto, analizando un mayor lapso temporal e incluyendo las componentes del crecimiento. El índice 'Infraestructura y Servicios' es menor en aquellos municipios con mayor nivel de crecimiento poblacional. Esto reflejaría que el mayor crecimiento poblacional en los municipios no estaría siendo acompañado con el desarrollo y la provisión de los servicios y las infraestructuras requeridas, lo cual repercute negativamente en el índice de calidad de vida. Sería el caso, particularmente, de numerosos municipios localizados en torno a los dos mayores aglomerados provinciales: Rosario y Santa Fe –región 5 'urbano-industrial'-. De hecho, otras regiones del Centro-Sur tienden a presentar mayores índices.

En cuanto a la relación entre magnitud poblacional de los municipios y nivel del ICV, los resultados a nivel provincial señalan que, a mayor escala de los centros urbanos, se evidencia mayor ICV, a excepción de los municipios de la cohorte II (50.000 a 99.999 habitantes), que se encuentran por debajo de la relación lineal. Los municipios de menor tamaño muestran rezago general. Por su parte, los municipios de las Regiones 4 y 6 (centro-sur) tienen elevados ICV aunque tengan diferente magnitud poblacional. Diferente es la situación de la Región 5 'urbano-industrial': los dos centros urbanos más populosos poseen elevados ICV a nivel general -dado que un análisis a mayor detalle mostraría notoria heterogeneidad interna-, pero los municipios periurbanos se encuentran rezagados. Estos municipios suburbanos si bien se localizan en el Centro y el Sur –áreas de situación general más favorable- se asemejan, por los bajos valores de ICV registrados, a los del Norte.

Una cuestión a tratar en particular refiere a la importancia de la consideración de distintas dimensiones en la composición del ICV. Los bajos ICV en el Norte santafesino pueden ser atribuidos a rezagos en las tres dimensiones consideradas, aunque más específicamente en la socioeconómica. En el Centro y el Sur, los bajos valores del ICV tienen estrecha relación con el bajo desempeño en la dimensión 'Infraestructura y Servicios' e importante crecimiento demográfico, particularmente en aquellos municipios localizados en la periferia de las áreas metropolitanas.

Es por eso que, como se mencionó, la suburbanización acelerada en torno a Rosario y Santa Fe, ha derivado en un proceso reconocido como 'desconcentración centralizada', es decir el notorio crecimiento espacial y densificación de las adyacencias de los

núcleos urbanos principales, acrecentando la expansión de áreas metropolitanas. Es por eso que, es posible conjeturar que el déficit en materia de servicios y calidad de vida adquiere notoriedad ante la expansión urbana. Actualmente, los procesos de metropolización se encuentran estrechamente relacionados con la expansión del espacio urbano, el cual no siempre ha tenido desarrollo planificado y equipado, tanto sea por la velocidad creciente de la misma o por la escasez de recursos públicos para afrontar e incluso anticipar, su equipamiento.

En los municipios de menor escala y en aquellos ubicados en las periferias de las áreas metropolitanas o del Norte santafesino, el rezago es más notorio, aunque se evidencian razones diversas. Son las variables socioeconómicas (educativas, laborales, de salud y de condiciones edilicias) las que impactan en el bienestar objetivo y penalizan a aquellos santafesinos que residen en pequeños municipios, fundamentalmente del norte de la provincia. Si bien es posible pensar en que las demandas sociales pueden ser diferenciales dentro del territorio provincial, sobre todo teniendo en cuenta la diversidad santafesina, las variables socioeconómicas incluidas en el ICV tienden a estar en la consideración y tienen amplio consenso social a nivel nacional, por lo cual los bajos valores en estas variables constituyen una deuda social que obtura la reducción de las desigualdades internas. En cambio, la influencia de las otras dos dimensiones consideradas en este estudio, podría tener influencia variable de acuerdo a la escala de los municipios, ya sea por la demanda diferencial de espacios verdes públicos, la necesidad de tratamiento de acuerdo al volumen de residuos que se generan; o bien, en lo que respecta a la saturación de la infraestructura de servicios escolares, sanitarios o de seguridad.

CONCLUSIONES

A través de este trabajo se ha observado el comportamiento dispar del índice de calidad de vida (ICV) y de sus dimensiones entre los municipios del territorio santafesino. Los gobiernos locales del Centro y del Sur provincial tienden a presentar índices más elevados. En cuanto a las dimensiones, si bien el patrón de distribución es similar, el cuadro de situación es más heterogéneo dado que, para un mismo municipio, las tres dimensiones consideradas tienden a expresar distinta categoría de 'favorabilidad'.

Ello parece expresar que el patrón de distribución Norte-Sur subyace en el comportamiento de dichos índices. Sin embargo, las relaciones detectadas entre los valores de los índices y el conjunto de los factores considerados – magnitud poblacional, crecimiento demográfico y localización regional- permiten sostener que los municipios

con mayor índice de calidad de vida independientemente de la dinámica demográfica y de la magnitud poblacional, se localizan en general en las regiones 4, 5 y 6.

Al mismo tiempo, a partir de la relación de factores se identificó que los municipios de dos regiones - 'cuenca lechera' y 'agrícola-ganadera'- además de reunir elevados índices de calidad de vida, tienden a tener escasas diferencias entre sí. En cambio, en la región 'urbano-industrial', si bien se registran los índices más elevados de la provincia, también existe mayor heterogeneidad, particularmente al tener en cuenta la diferente magnitud poblacional de los municipios.

En ese sentido, los municipios que se van integrando a las dos grandes áreas metropolitanas (Rosario y Santa Fe) reúnen índices de calidad de vida más bajos de otros que se ubican en el Centro-Sur. Es por eso que por su nivel de ICV tienden a asemejarse a los del norte santafesino. De este modo, la evidencia que consideramos importante es que el comportamiento del ICV es atribuible fundamentalmente al bajo índice que reúnen estos municipios en la dimensión Infraestructura y Servicios. De hecho, en los municipios de mayor crecimiento demográfico los valores de la dimensión 'infraestructura y servicios' son menores, lo cual se ha interpretado que el déficit en estos aspectos adquiere notoriedad ante la expansión urbana.

En suma, entendemos que estos aportes muestran la importancia de considerar las distintas dimensiones de la calidad de vida, a fin de desentrañar sus diferentes facetas y sus factores relacionados, los cuales son fundamentales para reconocer las distintas realidades de cada territorio. Y a partir de estas evidencias poder identificar respuestas a las particularidades, necesidades y demandas de las comunidades locales para propender, en suma, a delinear políticas públicas orientadas a esa diversidad territorial y adaptadas a cada contexto en particular, lo cual hace más eficiente la planificación y la gestión.

En esa línea, a partir de estos resultados expuestos en el presente estudio, sería provechoso recomendar el planteo de tipologías de municipios que establezcan especificidades que puedan orientar el desarrollo local y, a su vez, ayudar al Estado provincial a establecer prioridades de intervención ante las demandas de los gobiernos locales.

Finalmente, en futuros trabajos podría ser de interés avanzar de manera más específica en la revisión de las propuestas de regionalización de acuerdo a procesos más recientes, en los planos económicos, sociales y urbanos. La urbanización se ha expandido y diversificado, lo cual amerita quizás la identificación de nuevas territorialidades. En el desafío de construir la ciudad, o la sostenibilidad urbana, cada

vez es más necesario centrar la mirada, entre los ejes estratégicos de desarrollo, en la calidad de vida de la población.

EDICIÓN ESPECIAL

REFERENCIAS BIBLIOGRÁFICAS

ARGENTINA 2030 (2018). “*Diagnóstico sobre ciudades y desarrollo urbano*”. Recuperado de

<https://www.argentina.gob.ar/argentina2030/desarrollohumano/documento-participativo-ciudades-y-desarrollo-urbano>

BUZAI, G. (2014). “*Mapas sociales urbanos*”. Buenos Aires: Editorial Lugar.

BUZAI, G. y BAXENDALE, C. “*Aportes del análisis geográfico con sistemas de información Geográfica como herramienta teórica, metodológica y tecnológica para la práctica del ordenamiento territorial*”. Revista Persona y sociedad / Universidad Alberto Hurtado, Vol. XXVII, Nº 2, p. 113-141, mayo-agosto 2013.

CARBALLO, C. (2005) “*Espacio verde y ciudad*”. En: VELÁZQUEZ, G. y GÓMEZ LENDE, S. Desigualdad y calidad de vida en la Argentina (1991-2001). Aportes empíricos y metodológicos. (p.p. 181-198). Tandil: Universidad Nacional del Centro de la Provincia de Buenos Aires, Centro de Investigaciones Geográficas.

CARDOSO, M., TARABELLA, L., GÓMEZ, N.J., CARÑEL, G. (2018). “*La escolaridad secundaria como un rasgo de la calidad de vida*”. Recuperado de https://www.academia.edu/38304387/Geograf%C3%ADas_del_presente_para_construir_el_futuro. Miradas geogr%C3%A1ficas que contribuyen a leer el presente

D'ANGELO, M. L. (1992). “*Geografía de Santa Fe*”. Santa Fe: Instituto del Litoral de Estudios Nacionales.

FERRER, A. (2008). “*La economía argentina: desde sus orígenes hasta principios del siglo XXI*”. Buenos Aires: Fondo de Cultura Económica.

FORMIGA, N. (2008). “*Reflexión sobre la pobreza urbana. Tendencias actuales y perspectivas para el futuro*”. En: Velázquez, G. y Formiga, N. (Coords.) Calidad de vida, diferenciación socio-espacial y condiciones sociodemográficas. Aportes para su estudio en la Argentina. (p.p. 49-92) Bahía Blanca: Universidad Nacional del Sur, Ediuns.

GARNICA, V. (2005). “*Hogares y características del hábitat donde se localizan: un panorama nacional de la cobertura de servicios según el censo 2001*”. En: VELÁZQUEZ, G. y GÓMEZ LENDE, S. (Comps.). Desigualdad y calidad de vida en la Argentina (1991-

2001)(p.p. 161-180). Tandil: Universidad Nacional del Centro de la Provincia de Buenos Aires, Centro de Investigaciones Geográficas.

GÓMEZ, N.J. (2016). *“Urban Quality of Life in Santa Fe Province (Argentina): demographic, social and territorial processes between 1991 and 2010”*. En: TONÓN, G. (Ed.), *Indicators of Quality of Life in Latin America, Social Indicators Research Series*. (p.p. 109-149) Switzerland: Springer.

GÓMEZ, N. J., CARÑEL, G., y TARABELLA, L. (2018). *“Municipios y calidad de vida: análisis de la cobertura de servicios básicos en la provincia de Santa Fe entre 2001 y 2010”*. Revista Espacio y Desarrollo. N° 32, 55-74. <https://doi.org/10.18800/espacioydesarrollo.201802.003>

GÓMEZ, J. y PERETTI, G.(2019). *“Distribución poblacional y urbanización en la provincia de Santa Fe. Período 1895/2010”*. En: LOSSIO, O. y PERETTI, G. -Comp.-, *Geografía de Santa Fe. Transformaciones recientes del territorio provincial*. (pp. 80-95) Santa Fe, Ediciones UNL.

GÓMEZ, N. J.; VELÁZQUEZ, G. (2014) *“Calidad de vida y crecimiento demográfico en el Gran Santa Fe”*. Caderno de Geografía. Pontificia Universidad Católica de Minas Gerais-Brasil. vol.24, n°42, 169 - 197.

LEVA, G. (2005). *“Indicadores de Calidad de Vida Urbana. Teoría y Metodología”*. Quilmes: Universidad Nacional de Quilmes. Recuperado de http://hm.unq.edu.ar/archivos_hm/GL_ICVU.pdf

LEY PROVINCIAL N° 2.756 (1986). *“Carta Orgánica de las Municipalidades de la Provincia de Santa Fe”*. Recuperado de <https://www.santafe.gov.ar/index.php/web/content/view/full/4681>

LEY PROVINCIAL N° 13.532 (2016). *“Ley de creación de Áreas Metropolitanas”*. Recuperado de <https://www.santafe.gov.ar/boletinoficial/recursos/boletines/11-5-2016ley13532-2016.html>

LUCERO, P., MIKKELSEN, C., ARES, S., y SABUDA, F. (2015). *“Calidad de vida urbana en la Argentina de la posconvertibilidad. Procesos sociales y territoriales en el período 2003-2012”*. Población de Buenos Aires, vol. 12, núm. 21, abril, 2015, 43-73. Recuperado de <https://www.redalyc.org/articulo.oa?id=74038119001>

LUCERO, P.; RIVIERE, I; MIKKELSEN, C., SABUDA, F. (2005). *“Brechas socio-territoriales vinculadas con la calidad de vida de los habitantes de Mar del Plata en los inicios del Siglo XXI”*. En: VELÁZQUEZ, G. y GÓMEZ LENDE, S. Desigualdad y calidad de vida en la Argentina (1991-2001). Aportes empíricos y metodológicos. (p.p. 319-360). Tandil: Universidad Nacional del Centro de la Provincia de Buenos Aires, Centro de Investigaciones Geográficas.

MARTÍNEZ FERNÁNDEZ, L. C., MORENO MÍNGUEZ, A., y MOLINA DE LA TORRE, I. (2016). *“La calidad de vida en el territorio local: propuesta metodológica y práctica de campo”*. Revista Prisma Social, (17), 319-342. Recuperado de <https://revistaprismasocial.es/article/view/1287>

NACIONES UNIDAS (2017). *“Nueva Agenda Urbana. Conferencia de las Naciones Unidas sobre la Vivienda y el Desarrollo Urbano Sostenible”*. Habitat III. Recuperado de <https://onuhabitat.org.mx/index.php/la-nueva-agenda-urbana-en-espanol>

NEL LO, O.; MUÑOZ, F. (2007). *“El proceso de urbanización”*, en ROMERO, J. (coord.) Geografía Humana(pp. 275-354). Barcelona: Ariel.

ONUHABITAT (2016). *“Reporte Nacional de tendencias de la prosperidad urbana en México”*. Recuperado de: <https://cpi.unhabitat.org/sites/default/files/resources>

PERETTI, G., TARABELLA, L. (2007). *“Dinámica demográfica de la provincia de Santa Fe según edades y cohortes poblacionales durante el período 1960- 2001”*. IX Jornadas Argentinas de Estudios de Población. Asociación de Estudios de Población de la Argentina, Huerta Grande, Córdoba. Recuperado de <https://www.aacademica.org/000-028/77>

PERONI, A. (2013). *“Claves del buen desarrollo territorial”*. Frontera Norte. (25), 49, 57-86. Recuperado de http://www.scielo.org.mx/scielo.php?script=sci_arttext&pid=S0187-73722013000100003

PORTES, A., ROBERTS, B., GRIMSON, A. (Ed.) (2008). *“Ciudades Latinoamericanas. Un análisis comparativo en el umbral del nuevo siglo”*. Buenos Aires: Prometeo Libros.

PRIETO, M. B. (2008). *“Diferenciación Socio espacial y Calidad de Vida Urbana. El caso de la ciudad de Bahía Blanca”*. En: VELÁZQUEZ, G. y FORMIGA, N. (Coords.) Calidad de Vida, Diferenciación Socio-espacial y Condiciones Sociodemográficas (p.p. 187-228). Bahía Blanca: Universidad Nacional del Sur, Ediuns.

REESE, E. (2001). “*Gestión urbana: plan de descentralización del municipio de Quilmes*”. Buenos Aires, Argentina. CEPAL, División Desarrollo Sostenible y Asentamientos Humanos, Serie Medio Ambiente y Desarrollo, 33, 1-65 Recuperado de: <https://www.cepal.org/es/publicaciones/5717-gestion-urbana-plan-descentralizacion-municipio-quilmes-buenos-aires-argentina>

REYES, S., FIGUEROA, I. (2010). “*Distribución, superficie y accesibilidad de las áreas verdes en Santiago de Chile*”. Revista EURE. 36, (109), 89-110. <http://dx.doi.org/10.4067/S0250-71612010000300004>

ROFMAN, A. y ROMERO, L. (1997). “*Sistema socioeconómico y estructura regional en la Argentina*”. Buenos Aires: Amorrortu Editores.

SOSA, N. (1997). “*Ética ecológica y movimientos sociales*”. En: BALLESTEROS, J. y PÉREZ ADÁN, J. (Eds.) *Sociedad y medio ambiente* (p.p.271-299). Madrid: Trotla.

VELÁZQUEZ, G. (2001). “*Geografía, calidad de Vida y fragmentación en la Argentina de los noventa. Análisis regional y departamental utilizando SIG's*”. Tandil: Universidad Nacional del Centro de la Provincia de Buenos Aires, Centro de Investigaciones Geográficas.

VELÁZQUEZ, G., MIKKELSEN, C., LINARES, S., y CELEMÍN, J. (2014). “*Calidad de vida en la Argentina. Ranking del bienestar por departamentos (2010)*”. Tandil: Universidad Nacional del Centro de la Provincia de Buenos Aires.

VELAZQUEZ, G.(Dir.) (2016). *Geografía y Calidad de vida en Argentina. Análisis regional y departamental (2010)*. Tandil: Centro de Investigaciones Geográficas.

WORLD HEALTH ORGANIZATION (2017). “*Urban Green Space Interventions and Health: A review of impacts and effectiveness*”. Recuperado de: <http://www.euro.who.int/en/health-topics/environment-and-health/urban-health/publications/2017/urban-green-space-interventions-and-health-a-review-of-impacts-and-effectiveness.-full-report-2017>

ZÁRATE MARTÍN, A. (2012). “*Geografía Urbana. Dinámicas locales, procesos globales*”. Madrid: Editorial Universitaria Ramón Areces.

OTRAS FUENTES

AGUAS SANTAFESINAS S. A. (2019). Agua y Saneamiento en el área de cobertura de la empresa. Año 2021. Disponible en: <https://www.aguassantafesinas.com.ar/portal/calidad-del-agua/>

ENRESS (2019). Ente Regulador de Servicios Sanitarios. Grilla de cobertura de servicios de agua potable y calidad de agua de consumo por municipios y comunas.

INDEC (2001). “*Censo Nacional de Población, Hogares y Viviendas (Argentina)*”. Recuperado de <https://redatam.indec.gob.ar/argbin/RpWebEngine.exe/PortalAction?BASE=CPV2001A>
RG

INDEC (2010). “*Censo Nacional de Población, Hogares y Viviendas (Argentina)*”. Recuperado de <https://redatam.indec.gob.ar/argbin/RpWebEngine.exe/PortalAction?BASE=CPV2010A>

MINISTERIO DE AMBIENTE DE LA PROVINCIA DE SANTA FE (2019). Registro oficial de Consorcios de Tratamiento de Residuos Sólidos Urbanos. Registro oficial de Plantas de Tratamiento de Líquidos Residuales.

MINISTERIO DE EDUCACIÓN DE LA PROVINCIA DE SANTA FE (2019). Nómina y localización de escuelas públicas y privadas, primarias y secundarias.

MINISTERIO DE SALUD DE LA PROVINCIA DE SANTA FE (2019). Mapa de ubicación de Centros de Atención primaria de Salud públicos y efectores privados de Salud.

MINISTERIO DE SALUD DE LA NACIÓN (2009/2010/2011). Boletín de Estadísticas Vitales. Tasas de Mortalidad Infantil por lugar de residencia de la madre a nivel departamental.

MINISTERIO DE SEGURIDAD DE LA PROVINCIA DE SANTA FE (2019). Nómina y localización de seccionales policiales.